

# แผนการบริหารจัดการความเสี่ยง ประจำปีงบประมาณ พ.ศ.2569



องค์การบริหารส่วนตำบลนาท่ามใต้  
อำเภอเมืองตรัง จังหวัดตรัง





ประกาศองค์การบริหารส่วนตำบลนาท่ามใต้  
เรื่อง ประกาศใช้แผนการบริหารจัดการความเสี่ยง ประจำปีงบประมาณ พ.ศ. ๒๕๖๙

.....

ด้วยพระราชบัญญัติวินัยการเงินการคลังของรัฐ พ.ศ. ๒๕๖๑ มาตรา ๗๙ บัญญัติให้หน่วยของรัฐจัดให้มีการตรวจสอบภายใน การควบคุมภายในและการบริหารจัดการความเสี่ยง โดยให้ถือปฏิบัติตามมาตรฐานและหลักเกณฑ์ที่กระทรวงการคลังกำหนด ประกอบกับหนังสือกระทรวงการคลัง ที่ กค ๐๔๐๙.๔/ว ๒๓ ลงวันที่ ๑๙ มีนาคม ๒๕๖๒ เรื่อง หลักเกณฑ์กระทรวงการคลังว่าด้วยมาตรฐานและหลักเกณฑ์ปฏิบัติการบริหารจัดการความเสี่ยงสำหรับหน่วยงานรัฐ พ.ศ. ๒๕๖๒ นั้น

เพื่อให้เป็นไปตามหลักเกณฑ์กระทรวงการคลังว่าด้วยมาตรฐานและหลักเกณฑ์ปฏิบัติการบริหารจัดการความเสี่ยงสำหรับหน่วยงานรัฐ พ.ศ. ๒๕๖๒ ข้อ ๒.๖ หน่วยงานของรัฐต้องจัดทำแผนการบริหารจัดการความเสี่ยงอย่างน้อยปีละหนึ่งครั้ง และต้องมีการสื่อสารแผนการบริหารจัดการความเสี่ยงกับผู้ที่เกี่ยวข้องทุกฝ่าย จึงประกาศใช้แผนการบริหารจัดการความเสี่ยง ประจำปีงบประมาณ พ.ศ. ๒๕๖๙ เป็นกรอบหรือแนวทางพื้นฐานในการดำเนินงานอันจะทำให้เกิดความเชื่อมั่นอย่างสมเหตุสมผลต่อผู้เกี่ยวข้องทุกฝ่ายและสามารถบรรลุวัตถุประสงค์ที่กำหนดไว้อย่างมีประสิทธิภาพ

จึงประกาศให้ทราบโดยทั่วกัน

ประกาศ ณ วันที่ ๗ เดือน พฤศจิกายน พ.ศ. ๒๕๖๘

(นายชาติ เมืองนก)

นายกองค์การบริหารส่วนตำบลนาท่ามใต้

## คำนำ

ด้วยพระราชบัญญัติวินัยการเงินการคลังของรัฐ พ.ศ. ๒๕๖๑ มีผลบังคับใช้เมื่อวันที่ ๒๐ เมษายน ๒๕๖๑ โดยมาตรา ๓/๙ บัญญัติให้หน่วยงานของรัฐจัดให้มีการตรวจสอบภายใน การควบคุมภายใน และการบริหารจัดการความเสี่ยง โดยให้ถือปฏิบัติตามมาตราฐานและหลักเกณฑ์ที่กระทรวงการคลังกำหนด และกระทรวงการคลังได้กำหนดหลักเกณฑ์กระทรวงการคลังว่าด้วยมาตรฐานและหลักเกณฑ์ปฏิบัติการบริหารสำหรับหน่วยงานของรัฐ พ.ศ. ๒๕๖๒ มีผลบังคับใช้ตั้งแต่วันที่ ๑ ตุลาคม ๒๕๖๒ โดยองค์กรปกครองส่วนท้องถิ่นถือเป็นหน่วยงานของรัฐตามหลักเกณฑ์นี้

องค์การบริหารส่วนตำบลนาทมได้ จึงได้จัดทำแผนการบริหารจัดการความเสี่ยง ประจำปีงบประมาณ พ.ศ. ๒๕๖๙ เพื่อใช้เป็นกรอบหรือแนวทางพื้นฐานในการติดตามประเมินผล รวมทั้งการรายงานผลเกี่ยวกับการบริหารจัดการความเสี่ยง อันจะทำให้เกิดความเชื่อมั่นอย่างสมเหตุสมผลต่อผู้ที่เกี่ยวข้องทุกฝ่าย และการบริหารงานขององค์การบริหารส่วนตำบลนาทมได้สามารถบรรลุตามวัตถุประสงค์ที่กำหนดไว้ได้อย่างมีประสิทธิภาพ

คณะกรรมการบริหารจัดการความเสี่ยง  
องค์การบริหารส่วนตำบลนาทมได้

## สารบัญ

หน้า

### บทที่ ๑ บทนำ

- |   |   |
|---|---|
| ๑. หลักการและเหตุผล                         | ๑ |
| ๒. วัตถุประสงค์ของการบริหารจัดการความเสี่ยง | ๑ |
| ๓. เป้าหมาย                                 | ๒ |
| ๔. นิยามความเสี่ยง                          | ๒ |

### บทที่ ๒ ข้อมูลพื้นฐานขององค์การบริหารส่วนตำบลนาท่ามใต้

- |                               |   |
|-------------------------------|---|
| ๑. สภาพทั่วไปและข้อมูลพื้นฐาน | ๓ |
| ๒. วิสัยทัศน์                 | ๓ |
| ๓. พันธกิจ                    | ๔ |
| ๔. ยุทธศาสตร์                 | ๔ |
| ๕. โครงสร้างส่วนราชการภายใน   | ๔ |

### บทที่ ๓ แนวทางการบริหารความเสี่ยง

- |                               |   |
|-------------------------------|---|
| ๑. แนวทางการบริหารความเสี่ยง  | ๙ |
| ๒. คณะกรรมการบริหารความเสี่ยง | ๙ |

### บทที่ ๔ การบริหารจัดการความเสี่ยง

- |                                    |     |
|------------------------------------|-----|
| ๑. การระบุความเสี่ยง               | ๑๒  |
| ๒. การประเมินความเสี่ยง            | ๑๔  |
| ๓. การจัดการความเสี่ยง             | ๑๓/ |
| ๔. การรายงานและติดตามผล            | ๑๓/ |
| ๕. การประเมินผลการบริหารความเสี่ยง | ๑๔  |
| ๖. การทบทวนการบริหารความเสี่ยง     | ๑๔  |

### บทที่ ๕ แผนบริหารความเสี่ยง

๑๙

### ภาคผนวก

- |  |   |
|--|---|
| ๑. คำสั่งแต่งตั้งคณะกรรมการบริหารความเสี่ยง                    | ก |
| ๒. ประกาศนโยบายการบริหารความเสี่ยง พ.ศ. ๒๕๖๙                   | ข |
| ๓. รายงานการประชุมคณะกรรมการบริหารความเสี่ยง ประจำปี พ.ศ. ๒๕๖๙ | ค |

## บทที่ ๑ บทนำ

### ๑. หลักการและเหตุผล

ด้วยพระราชบัญญัติวินัยการเงินการคลังของรัฐ พ.ศ. ๒๕๖๑ มาตรา ๗๙ บัญญัติให้หน่วยงานของรัฐจัดให้มีการตรวจสอบภายใน การควบคุมภายใน และการบริหารจัดการความเสี่ยง โดยให้ถือปฏิบัติตามมาตรฐานและหลักเกณฑ์ที่กระทรวงการคลังกำหนด ซึ่งกระทรวงการคลังได้กำหนดหลักเกณฑ์กระทรวงการคลังว่าด้วยมาตรฐานและหลักเกณฑ์ปฏิบัติการบริหารจัดการความเสี่ยงสำหรับหน่วยงานของรัฐ พ.ศ. ๒๕๖๒ ขึ้น เพื่อให้หน่วยงานของรัฐจัดให้มีการบริหารจัดการความเสี่ยง เพื่อให้การดำเนินงานบรรลุวัตถุประสงค์ตามยุทธศาสตร์ที่หน่วยงานของรัฐกำหนดไว้

การบริหารความเสี่ยงเป็นเครื่องมือทางกลยุทธ์ที่สำคัญตามหลักการกำกับดูแลกิจการที่ดี ที่จะช่วยให้การบริหารงานและการตัดสินใจด้านต่างๆ เพราะภายใต้สภาวะการดำเนินงานทุกหน่วยงานล้วนมีความเสี่ยง ซึ่งเป็นความไม่แน่นอนที่อาจจะส่งผลกระทบต่อการทำงานหรือเป้าหมายของหน่วยงาน จึงจำเป็นต้องมีการบริหารจัดการความเสี่ยง โดยการระบุความเสี่ยงว่ามีปัจจัยใดบ้างที่กระทบต่อการดำเนินงานหรือเป้าหมายของหน่วยงาน วิเคราะห์ความเสี่ยงจากโอกาสและผลกระทบที่เกิดขึ้น จัดลำดับความสำคัญของความเสี่ยง กำหนดแนวทางในการจัดการความเสี่ยง เพื่อลดความสูญเสียและโอกาสที่จะทำให้เกิดความเสียหายแก่หน่วยงาน

ดังนั้น องค์การบริหารส่วนตำบลนาท่ามใต้จึงได้จัดทำแผนการบริหารจัดการความเสี่ยงขึ้น สำหรับใช้เป็นแนวทางในการบริหารปัจจัยและควบคุมกิจกรรม รวมทั้งกระบวนการดำเนินงานต่างๆ เพื่อลดมูลเหตุที่จะทำให้เกิดความเสียหาย ให้ระดับของความเสี่ยงและผลกระทบที่เกิดขึ้นในอนาคตอยู่ในระดับที่สามารถยอมรับ ควบคุม และตรวจสอบได้

### ๒. วัตถุประสงค์ของแผนการบริหารจัดการความเสี่ยง

๑. เพื่อให้ผู้บริหารและพนักงานส่วนตำบล เข้าใจหลักการและกระบวนการบริหารความเสี่ยงขององค์การบริหารส่วนตำบลนาท่ามใต้

๒. เพื่อให้ผู้ปฏิบัติงานได้รับทราบขั้นตอน และกระบวนการในการบริหารความเสี่ยง

๓. เพื่อให้มีการปฏิบัติตามกระบวนการบริหารความเสี่ยงขององค์การบริหารส่วนตำบลนาท่ามใต้ อย่างเป็นระบบและต่อเนื่อง

๔. เพื่อใช้เป็นเครื่องมือในการบริหารความเสี่ยงขององค์การบริหารส่วนตำบลนาท่ามใต้

๕. เพื่อลดโอกาสและผลกระทบของความเสี่ยงที่จะเกิดขึ้นกับองค์การบริหารส่วนตำบลนาท่ามใต้

### ๓. เป้าหมาย

๑. ผู้บริหารและพนักงานส่วนตำบล มีความรู้ความเข้าใจเรื่องการบริหารความเสี่ยง เพื่อนำไปใช้ในการดำเนินงานตามยุทธศาสตร์ และแผนการดำเนินงานประจำปี ให้บรรลุตามวัตถุประสงค์และเป้าหมายที่กำหนดไว้

๒. ผู้ปฏิบัติงาน สามารถระบุความเสี่ยง วิเคราะห์ความเสี่ยง ประเมินความเสี่ยง และจัดการความเสี่ยงให้อยู่ในระดับที่ยอมรับได้

๓. สามารถนำแผนการบริหารจัดการความเสี่ยงไปใช้ในการปฏิบัติงานได้

๔. การบริหารจัดการความเสี่ยงถูกกำหนดขึ้นอย่างเหมาะสม ครอบคลุมทุกกิจกรรมในองค์การบริหารส่วนตำบลนาท่ามใต้

### ๔. นิยามความเสี่ยง

**ความเสี่ยง** หมายถึง โอกาสหรือเหตุไม่พึงประสงค์อาจทำให้องค์กรประสบผลกระทบให้เกิดความเสียหาย ทำให้วัตถุประสงค์และเป้าหมายที่องค์กรกำหนดไว้เบี่ยงเบนไปหรือไม่ประสบความสำเร็จ ทั้งในด้านกลยุทธ์ การเงิน การดำเนินงาน และกฎระเบียบหรือกฎหมายที่เกี่ยวข้อง

**การบริหารความเสี่ยง** หมายถึง กระบวนการที่ใช้ในการบริหารจัดการปัจจัย และควบคุมกิจกรรมรวมทั้งกระบวนการดำเนินงานต่าง ๆ เพื่อให้โอกาสที่จะเกิดเหตุการณ์ความเสี่ยงลดลงหรือผลกระทบของความเสียหายจากเหตุการณ์ความเสี่ยงลดลงอยู่ในระดับที่องค์กรยอมรับได้

**การตอบสนองความเสี่ยง** หมายถึง การพิจารณาเลือกวิธีการที่ควรกระทำเพื่อจัดการกับความเสี่ยงที่อาจเกิดขึ้นตามผลการประเมินความเสี่ยง ซึ่งต้องพิจารณาโอกาสที่จะเกิดและผลกระทบที่จะเกิดขึ้น โดยเปรียบเทียบระดับความเสี่ยงที่เกิดกับระดับความเสี่ยงที่ยอมรับได้ และความคุ้มค่าในการบริหารความเสี่ยงที่เหลืออยู่ วิธีการที่ใช้ในปัจจุบัน คือ

๑. การหลีกเลี่ยงความเสี่ยง คือการหลีกเลี่ยงหรือหยุดการกระทำที่ก่อให้เกิดความเสี่ยง เช่น งานส่วนใดที่องค์กรไม่ถนัด อาจหลีกเลี่ยงหรือหยุดการทำงานในส่วนนั้น และอาจใช้การจ้างงานภายนอกแทน

๒. การลดความเสี่ยง คือการลดโอกาสที่จะเกิดหรือลดผลกระทบ หรือลดทั้งสองส่วน โดยการจัดให้มีระบบการควบคุมต่าง ๆ เพื่อป้องกัน หรือค้นพบความเสี่ยงอย่างเหมาะสมทันเวลา

๓. การแบ่งความเสี่ยง คือการลดโอกาสที่จะเกิดหรือลดผลกระทบ หรือลดทั้งสองส่วน โดยการหาผู้ร่วมรับผิดชอบความเสี่ยง เช่น การทำประกันต่าง ๆ

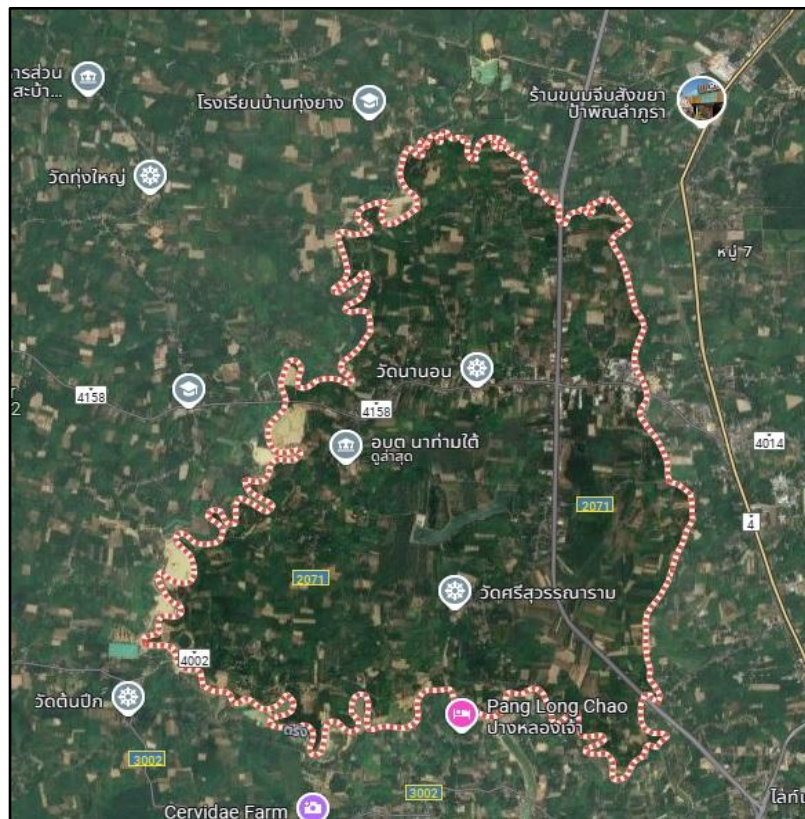
๔. การยอมรับความเสี่ยง คือการไม่ต้องทำอะไรเพิ่มเติมเนื่องจากมีความเห็นว่าความเสี่ยงมีโอกาสที่จะเกิดขึ้นน้อย และผลกระทบจากการเกิดก็น้อยด้วย

## บทที่ ๒ ข้อมูลพื้นฐานขององค์การบริหารส่วนตำบลนาท่ามใต้

### ๑. สภาพทั่วไปและข้อมูลพื้นฐาน

องค์การบริหารส่วนตำบลนาท่ามใต้ ตั้งอยู่เลขที่ ๖๙/๓ หมู่ที่ ๒ ตำบลนาท่ามใต้ อำเภอเมืองตรัง จังหวัดตรัง เป็นตำบลหนึ่งใน ๑๔ ตำบลของอำเภอเมืองตรัง จังหวัดตรัง ห่างจากที่ว่าการอำเภอเมืองมาทางทิศเหนือ ประมาณ ๑๔ กิโลเมตร มีพื้นที่ประมาณ ๖๓ ตารางกิโลเมตร

ทิศเหนือ	ติดต่อกับ ตำบลลำภูรา อำเภอห้วยยอด จังหวัดตรัง
ทิศใต้	ติดต่อกับ ตำบลนาตาล่วงและตำบลหนองตรุด อำเภอเมืองตรัง จังหวัดตรัง
ทิศตะวันออก	ติดต่อกับ ตำบลนาท่ามเหนือ อำเภอเมืองตรัง จังหวัดตรัง
ทิศตะวันตก	ติดต่อกับ ตำบลท่าสะบ้า อำเภอวังวิเศษ จังหวัดตรัง



แผนที่องค์การบริหารส่วนตำบลนาท่ามใต้ อำเภอเมืองตรัง จังหวัดตรัง

องค์การบริหารส่วนตำบลนาท่ามใต้ มีประชากรจำนวนรวมทั้งสิ้น ๕,๓๗๘ คน โดยแยกเป็นชาย ๒,๓๙๓ คน แยกเป็นหญิง ๒,๙๘๐ คน (ที่มา สำนักทะเบียนราษฎร อำเภอเมืองตรัง จังหวัดตรัง ณ เดือนมีนาคม ๒๕๖๕) ประชากรส่วนใหญ่ประกอบอาชีพทำการปลูกยางพารา ปาล์มน้ำมัน สวนผลไม้และพืชผัก การปศุสัตว์

### ๒. วิสัยทัศน์

“นาท่ามใต้ก้าวไกล ใส่ใจการศึกษา ส่งเสริมด้านกีฬา พัฒนาคุณภาพชีวิต”

### ๓. พันธกิจ

- ๑) พัฒนาและยกระดับมาตรฐานการผลิตภาคการเกษตรแบบครบวงจรและภาคอุตสาหกรรม พัฒนาแหล่งท่องเที่ยว ให้เป็นแหล่งท่องเที่ยวเชิงอนุรักษ์และสนับสนุนวัฒนธรรมและภูมิปัญญาท้องถิ่น
- ๒) สร้างความเชื่อมั่นในความปลอดภัยในชีวิตและทรัพย์สิน
- ๓) บริหารจัดการฐานทรัพยากรธรรมชาติและสิ่งแวดล้อมให้เกิดความสมดุลและยั่งยืน
- ๔) พัฒนาโครงสร้างพื้นฐานและสิ่งอำนวยความสะดวก บูรณาการความร่วมมือทุกภาคส่วนในการดำเนินการเพื่อบำบัดทุกข์ บำรุงสุขให้แก่ประชาชนอย่างยั่งยืน

### ๔. ยุทธศาสตร์

ยุทธศาสตร์ที่ ๑ ยุทธศาสตร์การพัฒนาด้านการศึกษา ศาสนา และศิลปวัฒนธรรม

ยุทธศาสตร์ที่ ๒ ยุทธศาสตร์การพัฒนาด้านโครงสร้างพื้นฐาน

ยุทธศาสตร์ที่ ๓ ยุทธศาสตร์การพัฒนาด้านการท่องเที่ยวและเศรษฐกิจ

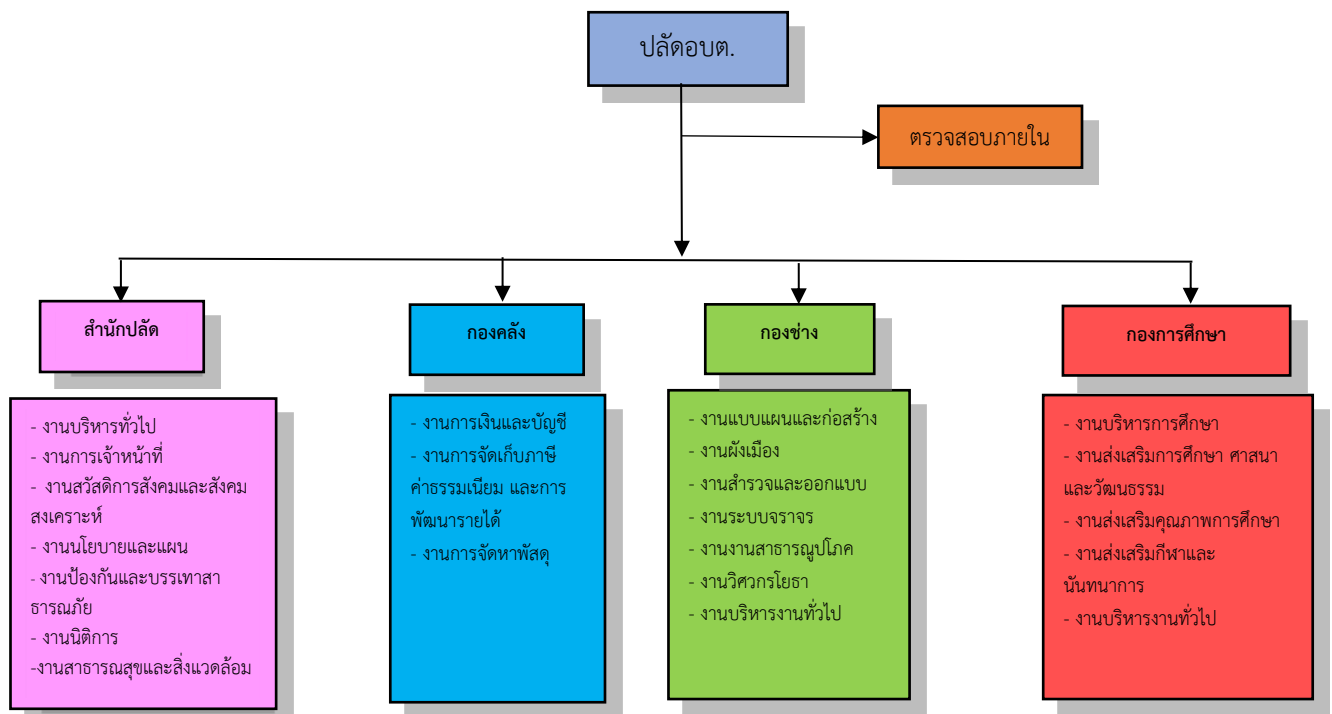
ยุทธศาสตร์ที่ ๔ ยุทธศาสตร์การพัฒนาด้านสิ่งแวดล้อม การจัดการทรัพยากรธรรมชาติและพลังงาน

ยุทธศาสตร์ที่ ๕ ยุทธศาสตร์การพัฒนาด้านคุณภาพชีวิตและสังคม

ยุทธศาสตร์ที่ ๖ ยุทธศาสตร์การพัฒนาด้านการเมืองการบริหารและการพัฒนาองค์กร

### ๕. โครงสร้างส่วนราชการภายใน

#### โครงสร้างส่วนราชการองค์การบริหารส่วนตำบลนาท่ามใต้



## ส่วนที่ ๓ การบริหารจัดการความเสี่ยง

๑. กระบวนการจัดการความเสี่ยง เป็นกระบวนการที่เป็นวงจรต่อเนื่อง ประกอบด้วย

๑. การกำหนดนโยบายการบริหารจัดการความเสี่ยง
๒. การกำหนดขอบเขตความรับผิดชอบตามประเด็นยุทธศาสตร์ตามประเด็นยุทธศาสตร์/เทศบัญญัติ/อื่นๆ
๓. การวิเคราะห์โอกาส ผลกระทบ และการตอบสนองความเสี่ยง
๔. การรายงานการจัดทำแผนบริหารความเสี่ยง
๕. การรายงานการติดตามผลการบริหารความเสี่ยง
๖. การรายงานผลการดำเนินการและทบทวนแผนการบริหารความเสี่ยง
๗. สื่อสารและการรายงาน

๒. ประเภทความเสี่ยง แบ่งออกเป็น ๖ ประเภท ได้แก่

๑. ความเสี่ยงด้านกลยุทธ์ (Strategy Risks) คือ ความเสี่ยงที่เกิดจากการกำหนดแผนกลยุทธ์ที่ไม่เหมาะสม หรือความเสี่ยงเกิดจากการนำกลยุทธ์ไปใช้ไม่ถูกต้อง

๒. ความเสี่ยงด้านการเงิน (Financial Risks) คือ ความเสี่ยงเกี่ยวกับการบริหารจัดการด้านการเงิน เช่น ความเสี่ยงเกี่ยวกับการเบิกจ่ายเงินไม่ถูกต้อง ความเสี่ยงเกี่ยวกับการรับเงินไม่ถูกต้อง ความเสี่ยงในการไม่ปฏิบัติตามกฎหมายและระเบียบที่เกี่ยวข้องกับการเงินการคลัง รวมถึงความเสี่ยงด้านการทุจริตทางการเงิน เป็นต้น

๓. ความเสี่ยงด้านการดำเนินงาน (Operation Risks) คือ ความเสี่ยงที่เกิดจากกระบวนการทำงานที่ไม่มีประสิทธิภาพหรือไม่มีประสิทธิผล

๔. ความเสี่ยงด้านการปฏิบัติตามกฎระเบียบ (Legal Risks) คือ ความเสี่ยงที่หน่วยงานไม่ปฏิบัติตามกฎหมาย ระเบียบ ข้อบังคับ หลักเกณฑ์ ประกาศ มติคณะรัฐมนตรี รวมถึงกฎ/นโยบาย/คู่มือ/แนวทางการปฏิบัติงานของหน่วยงาน

๕. ความเสี่ยงด้านเทคโนโลยีสารสนเทศ (Technology Risks) คือ ความเสี่ยงที่เกิดจากเทคโนโลยีสารสนเทศ

๖. ความเสี่ยงด้านความน่าเชื่อถือขององค์กร (Reputational Risks) คือ ความเสี่ยงที่ส่งผลกระทบต่อชื่อเสียง ความเชื่อมั่น และความน่าเชื่อถือขององค์กร

๓. คณะกรรมการบริหารจัดการความเสี่ยง

องค์การบริหารส่วนตำบลนาท่ามใต้ ได้แต่งตั้งคณะกรรมการบริหารจัดการความเสี่ยงตามคำสั่งที่ ๓๓/๙/๒๕๖๘ ลงวันที่ ๑๔ ตุลาคม ๒๕๖๘ ประกอบด้วย

- |                                       |               |
|---------------------------------------|---------------|
| ๑) นายกองดีการบริหารส่วนตำบลนาท่ามใต้ | ประธานกรรมการ |
| ๒) ปลัดองค์การบริหารส่วนตำบลนาท่ามใต้ | กรรมการ       |

- |                             |                     |
|-----------------------------|---------------------|
| ๔) ผู้อำนวยการกองการศึกษา ฯ | กรรมการ             |
| ๕) หัวหน้าสำนักปลัด         | กรรมการ             |
| ๖) นักทรัพยากรบุคคล         | กรรมการ             |
| ๗) นิติกร                   | กรรมการ             |
| ๘) นักวิเคราะห์นโยบายและแผน | กรรมการและเลขานุการ |
- ให้ผู้ที่ได้รับแต่งตั้งมีหน้าที่ความรับผิดชอบตามหลักเกณฑ์ปฏิบัติการบริหารจัดการ

ความเสี่ยงสำหรับหน่วยงานของรัฐ ดังนี้

- ๑) จัดทำแผนการบริหารจัดการความเสี่ยง
- ๒) ติดตามประเมินผลการบริหารจัดการความเสี่ยง อย่างน้อยปีละ ๑ ครั้ง
- ๓) จัดทำรายงานผลตามแผนการบริหารจัดการความเสี่ยง
- ๔) พิจารณาทบทวนแผนการบริหารจัดการความเสี่ยง

## บทที่ ๔ แผนการบริหารจัดการความเสี่ยง

ในปีงบประมาณ ๒๕๖๙ องค์การบริหารส่วนตำบลนาทมได้ ได้ดำเนินการวิเคราะห์และจัดทำแผนการบริหารความเสี่ยงเพื่อเตรียมการรองรับภาวะการเปลี่ยนแปลงที่จะเกิดขึ้น โดยพิจารณาจากภารกิจ อำนาจหน้าที่ ตามพระราชบัญญัติสภาตำบลและองค์การบริหารส่วนตำบล พ.ศ. ๒๕๓๗ และที่แก้ไขเพิ่มเติม พระราชบัญญัติกำหนดแผนและขั้นตอนการกระจายอำนาจให้แก่องค์กรปกครองส่วนท้องถิ่น พ.ศ. ๒๕๔๒ และระเบียบ กฎหมายต่าง ๆ ที่กำหนดให้เป็นภารกิจขององค์กรปกครองส่วนท้องถิ่น ประกอบกับพิจารณาจากผลการปฏิบัติงานที่ผ่านมา นำมาคัดเลือกความเสี่ยงเพื่อกำหนดมาตรการหรือแผนปฏิบัติการในการจัดการและควบคุมความเสี่ยง เพื่อป้องกันไม่ให้เกิดผลกระทบต่อเป้าหมายการปฏิบัติราชการขององค์การบริหารส่วนตำบลนาทมได้ โดยแผนการบริหารจัดการความเสี่ยง ประจำปี ๒๕๖๙ ขององค์การบริหารส่วนตำบลนาทมได้ มีองค์ประกอบที่สำคัญ ดังนี้

### ๑. การกำหนดนโยบายการบริหารจัดการความเสี่ยง

องค์การบริหารส่วนตำบลนาทมได้ ได้ประกาศใช้นโยบายการบริหารจัดการความเสี่ยง ประจำปีงบประมาณ พ.ศ. ๒๕๖๙ ลงวันที่ ๒๒ ตุลาคม ๒๕๖๘ เพื่อถือเป็นแนวทางปฏิบัติ ดังนี้

๑. กำหนดให้การบริหารจัดการความเสี่ยง ขององค์การบริหารส่วนตำบลนาทมได้ มีการจัดการและดำเนินการอย่างเป็นระบบและต่อเนื่อง โดยสอดคล้องกับยุทธศาสตร์ขององค์การบริหารส่วนตำบลนาทมได้

๒. ให้มีการติดตามและทบทวน ปรับปรุงความเสี่ยงอย่างสม่ำเสมอ รายงานผลการบริหารความเสี่ยง

๓. เมื่อพบเห็นหรือรับทราบความเสี่ยงที่อาจจะมีผลกระทบต่อองค์กรจะต้องรายงานความเสี่ยงนั้นให้ผู้เกี่ยวข้องรับทราบทันที และให้มีการพิจารณานำเทคโนโลยีมาใช้ในการบริหารจัดการความเสี่ยงตามสถานการณ์เพื่อประโยชน์ต่อส่วนรวมด้วย

๔. ดำเนินการอื่นๆ ใดที่ระเบียบ กฎหมาย ข้อบังคับ หลักเกณฑ์ หรืออื่นๆ ที่เกี่ยวข้อง กำหนด

๒. การกำหนดขอบเขตความรับผิดชอบตามประเด็นยุทธศาสตร์/เทศบัญญัติ/อื่นๆ เป็นการระบุรายละเอียดต่างๆ แบบ บส. ๑ ได้แก่

(๑) ชื่อ อปท.

(๒) ปีงบประมาณในการบริหารจัดการความเสี่ยง

(๓) รหัสความเสี่ยงตามลำดับจำนวนความเสี่ยงโครงการ/กิจกรรม/ภารกิจ อปท. ที่

สำคัญ

(๔) ยุทธศาสตร์ที่รับผิดชอบ โดยระบุโครงการ/กิจกรรม/ภารกิจ อปท. ที่จัดทำขึ้นเพื่อ

ตอบสนองยุทธศาสตร์ใดหรือภารกิจใดของ อปท.

(๕) โครงการ/กิจกรรม/ภารกิจ อปท. ที่สำคัญต่อการบรรลุวัตถุประสงค์ตาม ยุทธศาสตร์/ภารกิจ อปท. (โดยระบุโครงการ/กิจกรรม/ภารกิจ อปท. ทั้งหมด

หรือโครงการ/กิจกรรม/ภารกิจ อปท. ที่มีความเสี่ยง หรือโครงการ/กิจกรรม/ภารกิจ อปท. ที่มีความเสี่ยงสูง ตามนโยบายของผู้บริหารท้องถิ่น)

(๖) จำนวนเงินงบประมาณโครงการ/กิจกรรม/ภารกิจ อปท. ตาม (๕) (ถ้ามี)

(๗) วัตถุประสงค์ตามโครงการ/กิจกรรม/ภารกิจ อปท. ตาม (๕)

(๘) ตัวชี้วัดของโครงการ/กิจกรรม/ภารกิจ อปท. ตาม (๕)

(๙) เป้าหมายที่ต้องการสูงสุดของโครงการ/กิจกรรม/ภารกิจ อปท.

### ตารางกำหนดขอบเขตความรับผิดชอบตามประเด็นยุทธศาสตร์

ลำดับที่	ยุทธศาสตร์	โครงการ	งบประมาณ (บาท)	ข้อบัญญัติ ปี ๖๙	แผนพัฒนาท้องถิ่น พ.ศ. ๒๕๖๖- ๒๕๗๐	ผู้รับผิดชอบ
๑	ยุทธศาสตร์ที่ ๕ ยุทธศาสตร์การพัฒนา ด้านคุณภาพชีวิตและ สังคม	โครงการสร้างสุขรอยยิ้ม แก่ผู้สูงอายุตำบลนาท่าม ใต้	๑๓๐,๐๐๐.๐๐	หน้าที่ ๙๒	ฉบับทบทวน	-สำนักปลัด
๒	ยุทธศาสตร์ที่ ๕ ยุทธศาสตร์การพัฒนา ด้านคุณภาพชีวิตและ สังคม	โครงการอบรมและ ส่งเสริมอาชีพในชุมชน เขตตำบลนาท่ามใต้	๕๐,๐๐๐.๐๐	หน้าที่ ๙๒	ฉบับทบทวน	-สำนักปลัด
๓	ยุทธศาสตร์ที่ ๔ การพัฒนาด้าน สิ่งแวดล้อม การจัดการ ทรัพยากรธรรมชาติและ พลังงาน	ครุภัณฑ์การเกษตร จัดซื้อเครื่องสูบน้ำแบบ จุ่มน้ำ(ซัมเมอร์ส) พร้อม ติดตั้ง	๔๕๐,๐๐๐.๐๐	หน้าที่ ๑๑๔	ฉบับทบทวน	-สำนักปลัด
๔	ยุทธศาสตร์ที่ ๔ การพัฒนาด้าน สิ่งแวดล้อม การจัดการ ทรัพยากรธรรมชาติและ พลังงาน	ครุภัณฑ์การเกษตร จัดซื้อเครื่องสูบน้ำ ประปาแบบหอยโข่ง ขนาด ๒ HP	๖๐,๐๐๐.๐๐	หน้าที่ ๑๑๔	ฉบับทบทวน	-กองช่าง
๕	ยุทธศาสตร์ที่ ๔ การพัฒนาด้าน สิ่งแวดล้อม การจัดการ ทรัพยากรธรรมชาติและ พลังงาน	ครุภัณฑ์การเกษตร จัดซื้อเครื่องสูบน้ำ ประปาแบบหอยโข่ง ขนาด ๓ HP	๙๐,๐๐๐.๐๐	หน้าที่ ๑๑๕	ฉบับทบทวน	-กองช่าง

ลำดับที่	ยุทธศาสตร์	โครงการ	งบประมาณ (บาท)	เทศบัญญัติฯ ปี ๖๗	แผนพัฒนาท้องถิ่น พ.ศ. ๒๕๖๖- ๒๕๗๐	ผู้รับผิดชอบ
๖	ยุทธศาสตร์ที่ ๑ ยุทธศาสตร์การพัฒนา ด้านการศึกษา ศาสนา และศิลปวัฒนธรรม	โครงการสนับสนุน ค่าใช้จ่ายการบริหาร สถานศึกษา	๔๔๐,๓๔๐.๐๐	หน้าที่ ๘๐	ฉบับทบทวน	-กอง การศึกษา ฯ
๗	ยุทธศาสตร์ที่ ๕ ยุทธศาสตร์การพัฒนา ด้านคุณภาพชีวิตและ สังคม	โครงการจัดการแข่งขัน กีฬา อบต.ตำบลยาเสฟ ติด	๑๐๐,๐๐๐.๐๐	หน้าที่ ๙๔	ฉบับทบทวน	-กอง การศึกษา ฯ

๓. การวิเคราะห์โอกาส ผลกระทบ และการตอบสนองของความเสี่ยง เป็นการระบุนายละเอียดต่างๆ  
ลงใน แบบ บส. ๒ ได้แก่

(๑) ชื่อ อบท.

(๒) ปีงบประมาณในการบริหารจัดการความเสี่ยง

(๓) รหัสความเสี่ยงตามลำดับจำนวนความเสี่ยง โครงการ/กิจกรรม/ภารกิจ อบท. โดยนำข้อมูล  
มาจาก แบบ บส. ๑ (๓)

(๔) โครงการ/กิจกรรม/ภารกิจ อบท. ที่สำคัญต่อการบรรลุวัตถุประสงค์ตามยุทธศาสตร์/ภารกิจ  
อบท. โดยนำข้อมูลมาจาก แบบ บส. ๑ (๕)

(๕) วัตถุประสงค์ตามโครงการ/กิจกรรม/ภารกิจ อบท. โดยนำข้อมูลมาจาก แบบ บส. ๑ (๗)

(๖) ผู้รับผิดชอบ (บุคคลหรือหน่วยงาน หรือบุคคลและหน่วยงาน)

(๗) ความเสี่ยงที่มีผลกระทบต่อ การบรรลุวัตถุประสงค์โครงการ/กิจกรรม/ภารกิจ อบท.

(๘) ประเภทความเสี่ยง ประกอบด้วย ๖ ประเภท ดังนี้

๑. ความเสี่ยงด้านกลยุทธ์ (Strategy Risks) คือ ความเสี่ยงที่เกิดจากการกำหนดแผนกลยุทธ์  
ที่ไม่เหมาะสม หรือความเสี่ยงเกิดจากการนำกลยุทธ์ไปใช้ไม่ถูกต้อง

๒. ความเสี่ยงด้านการเงิน (Financial Risks) คือ ความเสี่ยงเกี่ยวกับการบริหารจัดการด้าน  
การเงิน เช่น ความเสี่ยงเกี่ยวกับการเบิกจ่ายเงินไม่ถูกต้อง ความเสี่ยงเกี่ยวกับการรับเงินไม่ถูกต้อง ความ  
เสี่ยงในการไม่ปฏิบัติตามกฎหมายและระเบียบที่เกี่ยวข้องกับการเงินการคลัง รวมถึงความเสี่ยง ด้านการ  
ทุจริตทางการเงิน เป็นต้น

- องค์การบริหารส่วนตำบลนาท่ามใต้ ได้ทำการวิเคราะห์ SWOT Analysis/Demand (Demand  
Analysis)/Global Demand และ Trend ดังนี้

### การวิเคราะห์จุดแข็งขององค์การบริหารส่วนตำบล (S : Strength)

- ๑.สภาพพื้นที่เป็นที่ราบลุ่ม มีแม่น้ำตรังไหลผ่าน เหมาะแก่การประกอบอาชีพเกษตร
- ๒.ประชาชนส่วนใหญ่มีพื้นที่ทำกินเป็นของตนเอง
- ๓.มีตลาดนัดของชุมชนที่มีสินค้าจำหน่ายหลากหลาย
- ๔.มีการคมนาคมที่ครอบคลุมเชื่อมต่อกันระหว่างถนนหลัก ถนนรองได้อย่างสะดวกและคล่องตัว
- ๕.ประชาชนในตำบลมีความสามัคคี ประองคอง

### การวิเคราะห์จุดอ่อนขององค์การบริหารส่วนตำบล (W : Weakness)

๑. ประชาชนบางส่วนยังขาดการเรียนรู้เทคโนโลยีสมัยใหม่
๒. เกษตรกรและประชาชนส่วนใหญ่มีภาระหนี้สิน เนื่องจากการขาดทุนในการประกอบอาชีพ
๓. ประชาชนยังขาดความสนใจในการเข้ามามีส่วนร่วมในกิจกรรมต่างๆ ของท้องถิ่น
๔. การบริหารจัดการด้านระบบข้อมูลข่าวสารทางราชการ ยังไม่ได้มาตรฐานทั่วถึงและเพียงพอ
๕. การบริหารจัดการขยะมูลฝอย ยังไม่เป็นระบบ ส่วนใหญ่ไม่มีการคัดแยกขยะและทิ้งขยะตาม

รายนาม

### การวิเคราะห์โอกาส (O : Opportunity)

- ๑) มีการกระจายอำนาจให้แก่องค์กรปกครองส่วนท้องถิ่น
- ๒) ยุทธศาสตร์การพัฒนาประเทศมุ่งเน้นให้ประชาชนอยู่ดีมีสุข
- ๓) มีนโยบายของรัฐบาลส่งเสริมและสนับสนุนในการพัฒนาด้านต่าง ๆ โดยยึดหลักเศรษฐกิจ

พอเพียง

### อุปสรรคหรือข้อจำกัด (T : Threat)

- ๑) การเกิดภัยทางธรรมชาติส่งผลกระทบต่อการประกอบอาชีพด้านเกษตรกรรม
- ๒) ระบบการจัดสรรเงินอุดหนุนเฉพาะกิจและเงินอุดหนุนทั่วไป มีลักษณะขาดความล่าช้าไม่ทันต่อความต้องการของประชาชน
- ๓) ปัญหาของประเทศชาติยังอยู่ในภาวะวิกฤติประชาชนในชาติเกิดความแตกแยก ขาดความสามัคคี
- ๔) การสื่อสาร เทคโนโลยี ก้าวล้ำ เน้นทางธุรกิจและวัตถุนิยม มากขึ้น

### ปัจจัยและสถานการณ์การเปลี่ยนแปลงที่มีผลต่อการพัฒนา

#### ❖ ด้านเศรษฐกิจ

สร้างตลาดรองรับผลผลิตทางการเกษตรของท้องถิ่น ได้แก่ ปาล์ม ทุเรียน มังคุด และผลไม้อื่น ๆ ผลักดันให้มีการพัฒนาฝีมือแรงงาน และเปิดตลาดรองรับผลิตภัณฑ์จากแรงงานท้องถิ่น

#### ❖ ด้านสังคม

จัดระเบียบชุมชน สังคม และการรักษาความสงบเรียบร้อย โดยติดตั้งกล้องวงจรปิดเพิ่มเติมให้ครอบคลุมพื้นที่ในเขตตำบลนาท่ามใต้ วัฒนธรรมสนับสนุน และส่งเสริมการป้องกันแก้ไขปัญหายาเสพติด และอบายมุข การป้องกันบรรเทาสาธารณภัย เพื่อแก้ปัญหาความเดือดร้อนของประชาชนให้มีประสิทธิภาพ

## ❖ ด้านการศึกษา

ส่งเสริมการศึกษาให้ประชาชนเรียนรู้ตลอดชีวิต ทันท่วงทีความก้าวหน้าทางเทคโนโลยีเรียนรู้คุณธรรม

## ❖ ด้านผังเมือง

ก่อสร้าง ปรับปรุงระบบสาธารณูปโภค เส้นทางคมนาคม ประปา ไฟฟ้า ให้ครอบคลุมได้มาตรฐาน เพื่อรองรับการขยายตัวของชุมชนได้อย่างมีประสิทธิภาพ

## ❖ ด้านเทคโนโลยี

เพิ่มศักยภาพในการให้บริการประชาชนด้วยการพัฒนาบุคลากรขององค์การบริหารส่วนตำบลนาท่ามใต้ และนำระบบเทคโนโลยีสารสนเทศมาใช้ในการปฏิบัติงาน

## ❖ ด้านทรัพยากรธรรมชาติและสิ่งแวดล้อม

ปรับปรุงคุณภาพของน้ำในลำคลอง และแม่น้ำในตำบลนาท่ามใต้ให้มีสภาพดีตลอดจนการจัดเก็บกำจัดขยะมูลฝอย และสิ่งปฏิกูลให้ถูกต้องตามหลักวิชาการ

โดยอาศัยเกณฑ์มาตรฐานการประเมินที่ได้กำหนดไว้ ซึ่งจะทำให้การตัดสินใจจัดการกับความเสี่ยงเป็นไปอย่างเหมาะสมตามกระบวนการทำงานขององค์การบริหารส่วนตำบลนาท่ามใต้ ซึ่งประกอบด้วย ๔ ขั้นตอน ดังนี้

**ขั้นตอนที่ ๑ การกำหนดเกณฑ์การประเมิน** เป็นการกำหนดเกณฑ์ที่จะใช้ในการประเมินความเสี่ยง ได้แก่ ระดับโอกาสที่จะเกิดความเสี่ยง ระดับความรุนแรงของผลกระทบ และระดับของความเสี่ยงโดยคณะทำงานบริหารความเสี่ยงได้กำหนดเกณฑ์การให้คะแนน ระดับโอกาสที่จะเกิดความเสี่ยง และระดับความรุนแรงของผลกระทบ ไว้ ๕ ระดับ คือ น้อยที่สุด น้อย ปานกลาง สูง และสูงมาก ดังนี้

ประเด็นที่พิจารณา	ระดับคะแนน				
	๑ = น้อยที่สุด	๒ = น้อย	๓ = ปานกลาง	๔ = สูง	๕ = สูงมาก
<b>โอกาสที่จะเกิดความเสี่ยง</b>					
ความถี่ในการเกิดเหตุการณ์หรือข้อผิดพลาดในการปฏิบัติงาน(ครั้ง)	๕ ปี/ครั้ง	๒-๓ ปี/ครั้ง	๑ ปี/ครั้ง	๑-๖ เดือน/ครั้ง ไม่เกิน ๕ ครั้ง/ปี	๑ เดือน/ครั้ง หรือมากกว่า
โอกาสที่จะเกิดเหตุการณ์	น้อยที่สุด	น้อย	ปานกลาง	สูง	สูงมาก
<b>ความรุนแรงและผลกระทบ</b>					
มูลค่าความเสียหาย	น้อยกว่า ๑๐,๐๐๐ บาท	๑๐,๐๐๐- ๕๐,๐๐๐ บาท	๕๐,๐๐๐ - ๑๐๐,๐๐๐ บาท	๑๐๐,๐๐๐ - ๕๐๐,๐๐๐ บาท	มากกว่า ๕๐๐,๐๐๐ บาท
อันตรายต่อชีวิต	เดือรอน รำคาญ	บาดเจ็บ เล็กน้อย	บาดเจ็บ ต้องรักษา	บาดเจ็บสาหัส	เสียชีวิต
ผลกระทบต่อภาพลักษณ์ขององค์กร	น้อยที่สุด	น้อย	ปานกลาง	สูง	สูงมาก

ส่วนระดับของความเสียหาย จะพิจารณาจากความสัมพันธ์ระหว่างโอกาสที่จะเกิดความเสียหายและผลกระทบต่อความเสี่ยงขององค์กร ว่าจะก่อให้เกิดความเสี่ยงในระดับใด โดยกำหนดเกณฑ์ไว้ ๔ ระดับ ได้แก่ สูงมาก สูง ปานกลาง และต่ำ

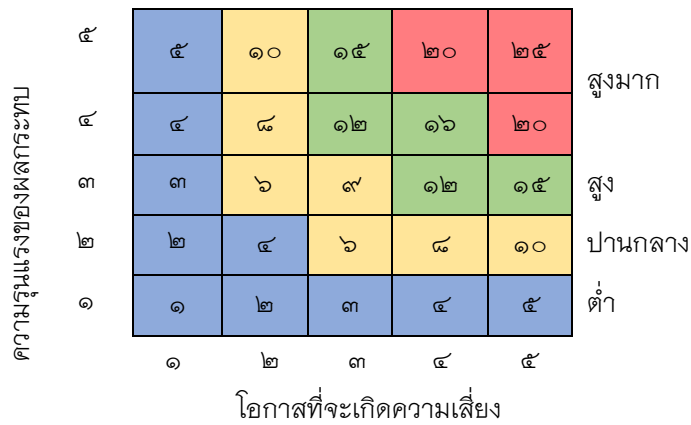
ความรุนแรงของผลกระทบ	๕	Blue	Yellow	Green	Red	Red	สูงมาก	
	๔	Blue	Yellow	Green	Green	Red		
	๓	Blue	Yellow	Yellow	Green	Green		สูง
	๒	Blue	Blue	Yellow	Yellow	Yellow		ปานกลาง
	๑	Blue	Blue	Blue	Blue	Blue		ต่ำ
		๑	๒	๓	๔	๕	โอกาสที่จะเกิดความเสียหาย	

**ขั้นตอนที่ ๒ การประเมินโอกาสและผลกระทบของความเสี่ยง** เป็นการนำความเสี่ยงและปัจจัยเสี่ยงแต่ละปัจจัยที่ระบุไว้มาประเมินโอกาสที่จะเกิดเหตุการณ์ความเสี่ยงต่าง ๆ และประเมินระดับความรุนแรงของผลกระทบหรือมูลค่าความเสียหายจากความเสี่ยง เพื่อให้เห็นระดับความเสี่ยงที่แตกต่างกัน ทำให้สามารถกำหนดการควบคุมความเสี่ยงได้อย่างเหมาะสม ซึ่งจะช่วยให้วางแผนและจัดสรรทรัพยากรได้อย่างถูกต้องภายใต้งบประมาณ กำลังคน หรือเวลาที่มีจำกัด โดยอาศัยเกณฑ์มาตรฐานที่กำหนดไว้ข้างต้น ซึ่งมีขั้นตอนการดำเนินการ ดังนี้

- ๑) พิจารณาโอกาส/ความถี่ในการเกิดเหตุการณ์ต่าง ๆ ว่ามีโอกาส/ความถี่ที่จะเกิดขึ้นมากน้อยเพียงใด ตามเกณฑ์มาตรฐานที่กำหนด
- ๒) พิจารณาความรุนแรงของผลกระทบความเสี่ยง ที่มีผลต่อหน่วยงานว่ามีระดับความรุนแรง หรือมีความเสียหายเพียงใด ตามเกณฑ์มาตรฐานที่กำหนด

**ขั้นตอนที่ ๓ การวิเคราะห์ความเสี่ยง** เมื่อพิจารณาโอกาส/ความถี่ที่จะเกิดเหตุการณ์ความเสี่ยงและความรุนแรงของผลกระทบของแต่ละปัจจัยเสี่ยงแล้วให้นำผลที่ได้มาพิจารณาความสัมพันธ์ระหว่างโอกาสที่จะเกิดความเสียหาย และผลกระทบความเสี่ยงว่าก่อให้เกิดระดับของความเสี่ยงในระดับใด

ระดับความเสี่ยง = โอกาสในการเกิดเหตุการณ์ต่าง ๆ x ความรุนแรงของเหตุการณ์ต่าง ๆ ซึ่งจัดแบ่งเป็น ๔ ระดับ สามารถแสดงเป็นแผนภูมิความเสี่ยง แบ่งพื้นที่เป็น ๔ ส่วน ซึ่งใช้เกณฑ์ในการจัดแบ่ง ดังนี้







๑) **ระดับความเสี่ยงต่ำ** คือ คะแนนระดับความเสี่ยง ๑-๕ คะแนน โดยทั่วไปความเสี่ยงในระดับนี้ให้ถือว่าเป็นความเสี่ยงที่ไม่มีนัยสำคัญต่อการดำเนินงาน ความเสี่ยงที่เกิดขึ้นนั้นสามารถยอมรับได้ภายใต้การควบคุมที่มีอยู่ในปัจจุบัน **ซึ่งไม่ต้องดำเนินการใด ๆ เพิ่มเติม**


๒) **ระดับความเสี่ยงปานกลาง** คะแนนระดับความเสี่ยง ๖-๑๐ คะแนน เป็นความเสี่ยงที่ยอมรับได้ แต่**ต้องมีแผนควบคุมความเสี่ยง** ความเสี่ยงในระดับนี้ให้ถือว่าเป็นความเสี่ยงที่ยอมรับได้ แต่**ต้องมีการจัดการเพิ่มเติม**

๓) **ระดับความเสี่ยงสูง** คะแนนระดับความเสี่ยง ๑๑-๑๖ คะแนน **ต้องมีแผนลดความเสี่ยง** เพื่อให้ความเสี่ยงนั้นลดลงให้อยู่ในระดับที่ยอมรับได้

๔) **ระดับความเสี่ยงสูงมาก** คะแนนระดับความเสี่ยง ๑๗-๒๕ คะแนน **ต้องมีแผนลดความเสี่ยงและประเมินซ้ำ** หรืออาจต้องถ่ายโอนความเสี่ยง

**ขั้นตอนที่ ๔ การจัดลำดับความสำคัญความเสี่ยง** โดยพิจารณาตามระดับความเสี่ยง โดยแบ่งเขตสี (Zone) เป็นระดับ ต่ำปานกลาง สูง สูงมาก ตามการจัดระดับความเสี่ยงตามเขตสี (Zone) ฟ้ำ-เหลือง-เขียว-แดง- ตามลำดับ **ดังนี้**

ผลการประเมินระดับความเสี่ยง	เขตสี (Zone)	ลำดับความเสี่ยง
๑๗ - ๒๕	 แดง	๑
๑๑ - ๑๖	 เขียว	๒
๖ - ๑๐	 เหลือง	๓
๑ - ๕	 ฟ้ำ	๔

ระดับความเสี่ยง	เขตสี (zone)	มาตรการในปัจจุบัน	มาตรการเพิ่มเติม
ต่ำ	ฟ้า 	มาตรการในการจัดการความเสี่ยงในปัจจุบันอาจเพียงพอแล้วให้ติดตามการดำเนินการเป็นระยะ ๆ	ไม่จำเป็นต้องมีมาตรการจัดการความเสี่ยงเพิ่มเติมอีก หรืออาจมีได้หากไม่ใช่ทรัพยากรเพิ่มเติม หรือมีแผนงานอื่นรองรับอยู่แล้ว
ปานกลาง	เหลือง 	มาตรการในการจัดการความเสี่ยงในปัจจุบันอาจเพียงพอแล้วให้ติดตามการดำเนินการเป็นระยะ ๆ	ไม่จำเป็นต้องมีมาตรการจัดการความเสี่ยงเพิ่มเติมอีก หรืออาจมีได้หากไม่ใช่ทรัพยากรเพิ่มเติม หรือมีแผนงานอื่นรองรับอยู่แล้ว
สูง	เขียว 	ต้องเฝ้าระวังอย่างต่อเนื่องและอาจเพิ่มเติมความเข้มข้นในการดำเนินการตามมาตรการในปัจจุบัน	จำเป็นต้องมีการเพิ่มเติมมาตรการโดยหากมีข้อจำกัดในด้านทรัพยากรในการจัดการความเสี่ยง ให้มีความสำคัญในระดับรอง
ระดับสูงมาก	แดง 	ต้องเฝ้าระวังอย่างต่อเนื่องและอาจเพิ่มเติมความเข้มข้นในการดำเนินการตามมาตรการในปัจจุบัน	จำเป็นต้องมีการเพิ่มเติมมาตรการโดยหากมีข้อจำกัดในด้านทรัพยากรในการจัดการความเสี่ยง ให้มีความสำคัญในระดับที่สูงกว่า และผู้บริหารควรให้ความสำคัญในการติดตามการดำเนินการตามมาตรการดังกล่าวอย่างต่อเนื่อง

เป็นการวิเคราะห์ความเสี่ยงและจัดลำดับความเสี่ยง โดยพิจารณาจากการประเมินโอกาสที่จะเกิดความเสี่ยง และความรุนแรงของผลกระทบจากเหตุการณ์ความเสี่ยง โดยอาศัยเกณฑ์มาตรฐานที่ได้กำหนดไว้ ทำให้การตัดสินใจจัดการกับความเสี่ยงเป็นไปอย่างเหมาะสม และกำหนดแนวทางตอบสนองความเสี่ยง ซึ่งมีหลายวิธีและสามารถปรับเปลี่ยนให้เหมาะสมกับสถานการณ์ ขึ้นอยู่กับดุลพินิจของผู้รับผิดชอบแต่วิธีการจัดการความเสี่ยงต้องคุ้มค่ากับการลดระดับผลกระทบที่เกิดจากความเสี่ยงนั้น โดยทางเลือกหรือวิธีการจัดการความเสี่ยงประกอบด้วย ๔ แนวทางหลัก คือ

๑) การยอมรับ หมายถึง การที่ความเสี่ยงนั้นสามารถยอมรับได้ภายใต้การควบคุมที่อยู่ซึ่งไม่ต้องดำเนินการใด ๆ เช่น กรณีที่มีความเสี่ยงในระดับไม่รุนแรงและไม่คุ้มค่าที่จะดำเนินการใด ๆ ให้ขออนุมัติหลักการรับความเสี่ยงไว้และไม่ดำเนินการใด ๆ แต่ควรมีมาตรการติดตามอย่างใกล้ชิดเพื่อรองรับผลที่จะเกิดขึ้น

๒) การลดหรือควบคุมความเสี่ยง หมายถึง การลดโอกาสที่จะเกิดขึ้น หรือลดความเสียหายโดยการจัดระบบการควบคุม หรือเปลี่ยนแปลงขั้นตอนบางส่วนของกิจกรรมหรือโครงการที่

นำไปสู่เหตุการณ์ที่เป็นความเสี่ยง เพื่อให้มีการควบคุมที่เพียงพอและเหมาะสม เช่น การปรับปรุงกระบวนการดำเนินงาน การจัดอบรมเพิ่มทักษะในการทำงาน และการจัดทำคู่มือการปฏิบัติงาน เป็นต้น

๓) การหยุดหรือหลีกเลี่ยงความเสี่ยง หมายถึง ความเสี่ยงที่ไม่สามารถยอมรับและต้องจัดการ ให้ความเสี่ยงนั้นไปอยู่นอกเหนือจากเงื่อนไขการดำเนินงาน โดยมีวิธีการจัดการความเสี่ยงในกลุ่มนี้ เช่น การหยุดหรือยกเลิกการดำเนินงานหรือกิจกรรมที่ก่อให้เกิดความเสี่ยงนั้น

๔) การถ่ายโอนความเสี่ยง หมายถึง ความเสี่ยงที่สามารถโอนไปให้ผู้อื่นได้ เช่น การทำประกันภัย ประกันทรัพย์สิน กับบริษัทประกัน การจ้างบุคคลภายนอกหรือการจ้างบริษัทภายนอกมาจัดการในงานบางอย่างแทน เช่น งานออกแบบถนน อาคาร สิ่งปลูกสร้างต่างๆ

**๕. รายงานการจัดทำแผนบริหารความเสี่ยง** เป็นการระบุนรายละเอียดต่างๆ ลงใน แบบ บส. ๓ ได้แก่

(๑) ชื่อ อปท.

(๒) ปิงบประมาณในการบริหารจัดการความเสี่ยง

(๓) รหัสความเสี่ยงตามลำดับจำนวนความเสี่ยงของโครงการ/กิจกรรม/ภารกิจ อปท. โดยนำข้อมูลมาจาก แบบ บส. ๒ (๓)

(๔) โครงการ/กิจกรรม/ภารกิจ อปท. ที่มีความเสี่ยงต่อการบรรลุวัตถุประสงค์ตามยุทธศาสตร์/ภารกิจ อปท. โดยนำข้อมูลมาจาก แบบ บส. ๒ (๔)

(๕) ความเสี่ยงที่มีผลกระทบต่อการบรรลุวัตถุประสงค์ของโครงการ/กิจกรรม/ภารกิจ อปท. โดยนำข้อมูลมาจาก แบบ บส. ๒ (๓)

(๖) วิธีการตอบสนองของความเสี่ยง โดยนำข้อมูลมาจากแบบ บส. ๒ (๑๒)

(๗) ผู้รับผิดชอบ โดยนำข้อมูลมาจากแบบ บส. ๒ (๖)

(๘) วิธีการจัดการความเสี่ยง โดยระบุแนวทางการดำเนินงาน/ขั้นตอนการปฏิบัติงานวิธีการดำเนินงาน ตามกฎหมาย ระเบียบ ข้อบังคับ และหนังสือสั่งการที่กำหนด เพื่อให้ความเสี่ยงลดลงหรืออยู่ในระดับที่ยอมรับได้

(๙) ตัวชี้วัดของโครงการ/กิจกรรม/ภารกิจ อปท. ที่มีความเสี่ยง โดยนำข้อมูลมาจาก แบบ บส. ๑ (๘)

(๑๐) ระยะเวลาดำเนินการโดยระบุช่วงระยะเวลาในการดำเนินการจัดการความเสี่ยง

(๑๑) วิธีการติดตาม และการรายงานให้ผู้บริหารทราบ เช่น การประชุม ฯลฯ

**๖. รายงานการติดตามผลการบริหารความเสี่ยง** เป็นการระบุนรายละเอียดต่างๆ ลงใน แบบ บส. ๔ ได้แก่

(๑) ชื่อ อปท.

(๒) ปิงบประมาณในการบริหารจัดการความเสี่ยง

(๓) รหัสความเสี่ยงตามลำดับจำนวนความเสี่ยงของโครงการ/กิจกรรม/ภารกิจ อปท. โดยนำข้อมูลมาจาก แบบ บส. ๓ (๓)

(๔) โครงการ/กิจกรรม/ภารกิจ อปท. ที่มีความเสี่ยงต่อการบรรลุวัตถุประสงค์ตามยุทธศาสตร์/ภารกิจ อปท. โดยนำข้อมูลมาจาก แบบ บส. ๓ (๔)

(๕) วิธีการจัดการความเสี่ยงโดยระบุแนวทางการดำเนินงาน/ขั้นตอนการปฏิบัติงาน/วิธีการดำเนินงาน ตามกฎหมายระเบียบ ข้อบังคับ และหนังสือสั่งการที่กำหนด เพื่อให้ความเสี่ยงลดลงหรืออยู่ในระดับที่ยอมรับได้โดยนำข้อมูลมาจาก แบบ บส. ๓ (๘)

(๖) ระยะเวลาดำเนินการ โดยนำข้อมูลมาจาก แบบ บส. ๓ (๑๐)

(๗) ผู้รับผิดชอบ โดยนำข้อมูลมาจาก แบบ บส. ๓ (๗)

(๘) ผลลัพธ์การดำเนินการจัดการความเสี่ยงโดยระบุ ผลการดำเนินงาน/ขั้นตอนการปฏิบัติงาน/วิธีการดำเนินงาน ได้ดำเนินการหรือไม่อย่างไร (ระบุแต่ละขั้นตอน/ระบุเป็นภาพรวม)

(๙) เอกสาร/หลักฐานอ้างอิงประกอบผลการดำเนินการจัดการความเสี่ยง (ระบุแต่ละขั้นตอน/ระบุเป็นภาพรวม)

(๑๐) ร้อยละความคืบหน้าของการดำเนินการจัดการความเสี่ยง (ระบุแต่ละขั้นตอน/ระบุเป็นภาพรวม)

(๑๑) ปัญหา อุปสรรค และแนวทางแก้ไขปัญหาในการดำเนินการจัดการความเสี่ยง (ถ้ามี)

**๗. การรายงานผลการดำเนินการและทบทวนแผนการบริหารความเสี่ยง** เป็นการระบุรายละเอียดต่าง ๆ ลงใน แบบ บส. ๕ ได้แก่

(๑) ชื่อ อปท.

(๒) ปิงบประมาณในการบริหารจัดการความเสี่ยง

(๓) รหัสความเสี่ยงตามลำดับจำนวนความเสี่ยงของโครงการ/กิจกรรม/ภารกิจ อปท. โดยนำข้อมูลมาจาก แบบ บส. ๔ (๓)

(๔) โครงการ/กิจกรรม/ภารกิจ อปท. ที่มีความเสี่ยงต่อการบรรลุวัตถุประสงค์ตามยุทธศาสตร์/ภารกิจ อปท. โดยนำข้อมูลมาจาก แบบ บส. ๔ (๔)

(๕) ความเสี่ยงที่มีผลกระทบต่อบรรลุวัตถุประสงค์โครงการ/กิจกรรม/ภารกิจ อปท. โดยนำข้อมูลมาจาก แบบ บส. ๓ (๕)

(๖) คะแนนระดับความเสี่ยง ก่อนการดำเนินการจัดการความเสี่ยง โอกาสที่จะเกิดความเสี่ยง

(๑) ผลกระทบต่อโครงการ/กิจกรรม/ภารกิจ อปท. (๒) และคะแนนระดับความเสี่ยงที่ได้จากการประเมินก่อนดำเนินการจัดการความเสี่ยง โดยนำข้อมูลมาจาก แบบ บส. ๒ (๙) (๑๐) (๑๑)

(๗) วิธีการจัดการความเสี่ยงโดยระบุ/แนวทางการดำเนินงาน/ขั้นตอนการปฏิบัติงาน/วิธีการดำเนินงาน ตามกฎหมายระเบียบ ข้อบังคับ และหนังสือสั่งการที่กำหนด เพื่อให้ความเสี่ยงลดลงอยู่ในระดับที่ยอมรับได้ โดยนำข้อมูลมาจาก แบบ บส. ๔ (๕)

(๘) ผลการดำเนินการจัดการความเสี่ยง (สรุปเป็นภาพรวม)

(๙) คะแนนระดับความเสี่ยงภายหลังการดำเนินการจัดการความเสี่ยง โดยระบุคะแนนโอกาสที่จะเกิดความเป็นไปได้หรือความถี่ที่จะเกิดความเสี่ยงตามเกณฑ์ประเมินที่ อปท. กำหนด (โดยอาจกำหนดเป็น ๓ ช่วงคะแนน สูง ปานกลาง ต่ำ หรือ ๕ ช่วงคะแนน สูงมาก สูง ปานกลาง น้อย น้อยที่สุด)

(๑) ระบุคะแนนผลกระทบต่อโครงการ/กิจกรรม/ภารกิจ อปท. ตามเกณฑ์ประเมินที่ อปท. กำหนด (โดย

อาจกำหนดเป็น ๓ ช่วงคะแนนสูง ปานกลาง ต่ำ หรือ ๕ ช่วงคะแนน สูงมาก สูง ปานกลาง น้อย น้อย ที่สุด) (๒) โดยนำคะแนนระดับความเสี่ยงที่ได้จากคะแนนการประเมินโอกาสที่จะเกิดความเสี่ยง (๑) คูณ คะแนนผลกระทบต่อโครงการ/กิจกรรม/ภารกิจ อปท. (๒) และนำคะแนนมาจัดระดับความเสี่ยงตามที่ ฝ่ายบริหารกำหนด (โดยอาจกำหนดผลช่วงคะแนนเป็น ๓ ระดับ สูง ปานกลาง ต่ำ) (๓)

(๑๐) การเปลี่ยนแปลงระดับความเสี่ยงโดยการเปรียบเทียบก่อนดำเนินการและภายหลัง ดำเนินการจัดการความเสี่ยงลดลงหรือไม่ลดลง

(๑๑) ความเสี่ยงคงเหลือหรือเกิดขึ้นใหม่ภายหลังจากดำเนินการจัดการความเสี่ยง

(๑๒) สรุปความเสี่ยงที่ควบคุมได้/ควบคุมไม่ได้หรืออยู่ในระดับที่ยอมรับได้/ไม่ได้

(๑๓) แนวทาง/มาตรการจัดการความเสี่ยง/วิธีการดำเนินการสำหรับในปีถัดไป เพื่อควบคุม ความเสี่ยง ให้อยู่ในระดับที่ยอมรับได้

**๘. การสื่อสารและการรายงาน** หลังจากจัดทำแผนบริหารความเสี่ยงและมีการดำเนินงานตามแผน แล้วจะต้องมีการสื่อสารภายในองค์กรทุกระดับโดยการแจ้งเวียน และการรายงานผลต่อผู้บริหารเพื่อให้ เกิดความมั่นใจว่าได้มีการดำเนินงานเป็นไปอย่างถูกต้องและเหมาะสมการจัดการความเสี่ยงที่ได้มีการ ดำเนินการไปแล้วว่าบรรลุวัตถุประสงค์ของการบริหารความเสี่ยงหรือไม่ โดยหน่วยงานต้องสอบถามดูว่า วิธีการบริหารจัดการความเสี่ยงใดมีประสิทธิภาพดีก็ให้ดำเนินการต่อไป หรือวิธีการบริหารจัดการความ เสี่ยงดีควรปรับเปลี่ยน และรายงานผลให้ผู้บริหารทราบ ทุก ๓, ๖, ๙, ๑๒, เดือน หรือทุกสิ้น ปีงบประมาณ เป็นต้น

องค์การบริหารส่วนตำบลนาทามใต้

บส.๑

กำหนดขอบเขตความรับผิดชอบตามประเด็นยุทธศาสตร์และข้อบัญญัติ

ประจำปีงบประมาณ พ.ศ. ๒๕๖๙

(๓) รหัสความ เสี่ยง	(๔) ยุทธศาสตร์ที่ รับผิดชอบ	(๕) โครงการ/กิจกรรม/ ภารกิจ อปท. ที่สำคัญ	(๖) งบประมาณ (บาท)	(๗) วัตถุประสงค์	(๘) ตัวชี้วัด	(๙) เป้าหมาย
สป.๐๐๑	<b>ยุทธศาสตร์ที่ ๕</b> ยุทธศาสตร์การพัฒนา ด้านคุณภาพชีวิตและ สังคม	โครงการสร้างสุขรอยยิ้ม แก่ผู้สูงอายุตำบลนาทาม ใต้	๑๓๐,๐๐๐.๐๐	เพื่อพัฒนาคุณภาพชีวิตผู้สูงอายุให้ดียิ่งขึ้น	ร้อยละ ๕๐ ของผู้สูงอายุ ได้รับการพัฒนา	ผู้สูงอายุในตำบลนาทามใต้
สป.๐๐๒	<b>ยุทธศาสตร์ที่ ๕</b> ยุทธศาสตร์การพัฒนา ด้านคุณภาพชีวิตและ สังคม	โครงการอบรมและ ส่งเสริมอาชีพในชุมชนเขต ตำบลนาทามใต้	๕๐,๐๐๐.๐๐	เพื่อส่งเสริมอาชีพให้แก่กลุ่มสตรี	ร้อยละ ๕๐ ของสตรีใน ตำบลนาทามใต้ ได้มีอาชีพ	กลุ่มสตรีในตำบลนาทามใต้
ช.๐๐๑	<b>ยุทธศาสตร์ที่ ๔</b> การพัฒนาด้าน สิ่งแวดล้อม การจัดการ ทรัพยากรธรรมชาติและ พลังงาน	ครุภัณฑ์การเกษตร จัดซื้อ เครื่องสูบน้ำแบบจุ่มน้ำ (ซัมเมอร์ส) พร้อมติดตั้ง	๔๕๐,๐๐๐.๐๐	ประชาชนมีน้ำสะอาดสำหรับอุปโภค บริโภค อย่างเพียงพอและทั่วถึง	เพื่อใช้ในการปรับปรุงและ ซ่อมแซมระบบประปา ภายในตำบลนาทามใต้	จัดซื้อเครื่องสูบน้ำแบบจุ่มใต้ น้ำ(ซัมเมอร์ส) ขนาด ๑.๕ HP,ขนาด ๒.๐HP, ขนาด ๓.๐ HP พร้อมอุปกรณ์ติดตั้ง (ราคา ตามท้องตลาด)
ช.๐๐๒	<b>ยุทธศาสตร์ที่ ๔</b> การพัฒนาด้าน สิ่งแวดล้อม การจัดการ ทรัพยากร ธรรมชาติและพลังงาน	ครุภัณฑ์การเกษตร จัดซื้อ เครื่องสูบน้ำประปาแบบ หอยโข่ง ขนาด ๒ HP	๖๐,๐๐๐.๐๐	ประชาชนมีน้ำสะอาดสำหรับอุปโภค บริโภค อย่างเพียงพอและทั่วถึง	เพื่อใช้ในการปรับปรุงและ ซ่อมแซมระบบประปา ภายในตำบลนาทามใต้	จัดซื้อเครื่องสูบน้ำประปาแบบ หอยโข่ง ขนาด ๒ HP พร้อม อุปกรณ์ควบคุม (ราคาตาม มาตรฐานครุภัณฑ์)

(๓) รหัสความเสี่ยง	(๔) ยุทธศาสตร์ที่รับผิดชอบ	(๕) โครงการ/กิจกรรม/ ภารกิจ อปท. ที่สำคัญ	(๖) งบประมาณ (บาท)	(๗) วัตถุประสงค์	(๘) ตัวชี้วัด	(๙) เป้าหมาย
ช.๐๐๓	<b>ยุทธศาสตร์ที่ ๔</b> การพัฒนาตำบลสิ่งแวดล้อม การจัดการทรัพยากร ธรรมชาติและพลังงาน	ครุภัณฑ์การเกษตร จัดซื้อ เครื่องสูบน้ำประปาแบบ หอยโข่ง ขนาด ๓ HP	๙๐,๐๐๐.๐๐	ประชาชนมีน้ำสะอาดสำหรับอุปโภค บริโภคอย่างเพียงพอและทั่วถึง	เพื่อใช้ในการปรับปรุงและ ซ่อมแซมระบบประปา ภายในตำบลนาทมใต้	จัดซื้อเครื่องสูบน้ำประปาแบบ หอยโข่ง ขนาด ๓ HP พร้อม อุปกรณ์ควบคุม (ราคาตาม มาตรฐานครุภัณฑ์)
คช.๐๐๑	<b>ยุทธศาสตร์ที่ ๑</b> ยุทธศาสตร์การพัฒนาด้าน การศึกษา ศาสนา และ ศิลปวัฒนธรรม	โครงการสนับสนุน ค่าใช้จ่ายการบริหาร สถานศึกษา	๔๔๐,๓๘๐.๐๐	เพื่อส่งเสริมและสนับสนุนให้เด็ก นักเรียนรับการศึกษาโดยเท่าเทียมกัน	ศพด. ทุกแห่งในเขตตำบล ได้รับงบประมาณ ร้อยละ ๑๐๐ ของจำนวนนักเรียน ทั้งหมดที่มีการขึ้นทะเบียน (ตามหลักเกณฑ์ฯ)	โอนหักผลส่งงบประมาณให้แก่ ศพด. เพื่อเป็นค่าใช้จ่ายตามโครงการ เช่น ค่าจ้างเหมาประกอบอาหาร กลางวัน , ค่าจัดการเรียนการสอน (รายหัว) ค่าหนังสือเรียน ค่าอุปกรณ์ การเรียน ค่าเครื่องแบบนักเรียน ค่า กิจกรรมพัฒนาผู้เรียนฯ
คช.๐๐๒	<b>ยุทธศาสตร์ที่ ๕</b> ยุทธศาสตร์การพัฒนาด้าน คุณภาพชีวิตและสังคม	โครงการจัดการแข่งขัน กีฬา อบต.ตำบลยาเสพติด	๑๐๐,๐๐๐.๐๐	เพื่อให้ประชาชนได้ออกกำลังกายและ ห่างไกลจากยาเสพติด	ร้อยละ ๕๐ ของประชาชน ห่างไกลจากยาเสพติด	ประชาชนในตำบลนาทมใต้ได้ ออกกำลังกาย

  
 (นายชาติ เมืองนก)  
 นายกองค้การบริหารส่วนตำบลนาทมใต้

องค์การบริหารส่วนตำบลนาท่ามใต้  
การวิเคราะห์โอกาส ผลกระทบ และการตอบสนองของความเสี่ยง  
แผนบริหารความเสี่ยง ประจำปี พ.ศ. ๒๕๖๙

(๓) รหัส ความเสี่ยง	(๔) โครงการ/กิจกรรม/ ภารกิจ อปท. ที่สำคัญ	(๕) วัตถุประสงค์	(๖) ผู้รับผิดชอบ	(๗) ความเสี่ยง	(๘) ประเภท ความเสี่ยง	(๙) คะแนน โอกาส	(๑๐) คะแนน ผลกระทบ	(๑๑) คะแนนระดับ ความเสี่ยง (๙) x (๑๐)	(๑๒) วิธีการ ตอบสนอง ความเสี่ยง
สป.๐๐๑	โครงการสร้างสุข รอยยิ้มแก่ผู้สูงอายุ ตำบลนาท่ามใต้	เพื่อให้ผู้สูงอายุได้รับความรู้ เกี่ยวกับสิทธิประโยชน์ แนว ทางการส่งเสริมการพัฒนาและ ผู้สูงอายุสามารถปรับทัศนคติ ค่านิยมและพฤติกรรมในการอยู่ ร่วมกันในครอบครัว ชุมชนและ สังคม	สำนัก ปลัด	๑.กลุ่มเป้าหมายไม่สามารถเข้าร่วม การฝึกอบรมได้ครบทุกกลุ่มเป้าหมาย ๒.กลุ่มเป้าหมายไม่เข้าใจถึงวัตถุประสงค์ ของโครงการจึงไม่ให้ความ ร่วมมือและไม่ให้ความสำคัญต่อการ ฝึกอบรม ๓.กลุ่มเป้าหมายไม่สามารถนำความรู้ ที่ได้รับจากการฝึกอบรมไปใช้ปฏิบัติ งานได้อย่างแท้จริง	๐	๓	๓	๙ ปานกลาง	ยอมรับความ เสี่ยง
สป.๐๐๒	โครงการอบรมและ ส่งเสริมอาชีพใน ชุมชนเขตตำบล นาท่ามใต้	๑.เพื่อให้ผู้เข้าอบรมนำความรู้ ไปพัฒนาอาชีพ ๒.เพิ่มรายได้ให้กับตนเองและ ครอบครัว	สำนัก ปลัด	๑.กลุ่มเป้าหมายไม่สามารถเข้าร่วม การฝึกอบรมได้ครบทุกกลุ่มเป้าหมาย ๒.กลุ่มเป้าหมายไม่เข้าใจถึงวัตถุประสงค์ ของโครงการ จึงไม่ให้ความ ร่วมมือและไม่ให้ความสำคัญ ต่อการ ฝึกอบรม ๓.กลุ่มเป้าหมายไม่สามารถนำความรู้ ที่ได้รับจากการฝึกอบรมไปใช้ ปฏิบัติงานได้อย่างแท้จริง	๐	๓	๓	๙ ปานกลาง	ยอมรับความ เสี่ยง

(๓) รหัส ความเสี่ยง	(๔) โครงการ/กิจกรรม/ ภารกิจ อปท. ที่สำคัญ	(๕) วัตถุประสงค์	(๖) ผู้รับผิดชอบ	(๗) ความเสี่ยง	(๘) ประเภท ความเสี่ยง	(๙) คะแนน โอกาส	(๑๐) คะแนน ผลกระทบ	(๑๑) คะแนนระดับ ความเสี่ยง (๙) x (๑๐)	(๑๒) วิธีการ ตอบสนอง ความเสี่ยง
ช.๐๐๑	ครุภัณฑ์การเกษตร จัดซื้อเครื่องสูบน้ำ แบบจุ่มน้ำ(ซัมเมอร์ส) พร้อมติดตั้ง	จัดซื้อเครื่องสูบน้ำแบบจุ่มใต้น้ำ (ซัมเมอร์ส) ขนาด ๑.๕ HP, ขนาด ๒.๐HP, ขนาด ๓.๐ HP พร้อมอุปกรณ์ติดตั้ง (ราคาตาม ท้องตลาด)	กองช่าง	๑.ด้านการกำหนดคุณลักษณะและการ จัดซื้อ เช่น การกำหนดสเปกไม่เหมาะสม วัสดุโครงสร้างไม่ทนทานและเอกสาร จัดซื้อไม่รัดกุม ๒.ด้านการติดตั้งและการดำเนินงาน เช่น การติดตั้งที่ไม่ถูกต้องตามมาตรฐาน และ การทดสอบไม่ครอบคลุม ๓.ด้านการบำรุงรักษาและการใช้งาน ระยะยาว เช่น การบำรุงรักษาที่ทำได้อ ยาก ความเสี่ยงจากการปนเปื้อน และ ไม่มีแผนการบำรุงรักษาเชิงป้องกัน	๐	๔	๓	๑๒ (สูง)	ใช้มาตรการเฝ้า ระวัง
ช.๐๐๒	ครุภัณฑ์การเกษตร จัดซื้อเครื่องสูบน้ำ ประปาแบบหยอ ยี่ห้อ ขนาด ๒ HP	จัดซื้อเครื่องสูบน้ำประปาแบบ หยอยี่ห้อ ขนาด ๒ HP พร้อม อุปกรณ์ควบคุม (ราคาตาม มาตรฐานครุภัณฑ์)	กองช่าง	๑.ด้านการกำหนดคุณลักษณะและการ จัดซื้อ เช่น การกำหนดสเปกไม่เหมาะสม วัสดุโครงสร้างไม่ทนทานและเอกสาร จัดซื้อไม่รัดกุม ๒.ด้านการติดตั้งและการดำเนินงาน เช่น การติดตั้งที่ไม่ถูกต้องตามมาตรฐาน และ การทดสอบไม่ครอบคลุม ๓.ด้านการบำรุงรักษาและการใช้งาน ระยะยาว เช่น การบำรุงรักษาที่ทำได้อ ยาก ความเสี่ยงจากการปนเปื้อน และ ไม่มีแผนการบำรุงรักษาเชิงป้องกัน	๐	๔	๓	๑๒ (สูง)	ใช้มาตรการเฝ้า ระวัง

(๓) รหัส ความเสี่ยง	(๔) โครงการ/กิจกรรม/ ภารกิจ อปท. ที่สำคัญ	(๕) วัตถุประสงค์	(๖) ผู้รับผิดชอบ	(๗) ความเสี่ยง	(๘) ประเภท ความเสี่ยง	(๙) คะแนน โอกาส	(๑๐) คะแนน ผลกระทบ	(๑๑) คะแนนระดับ ความเสี่ยง (๙) x (๑๐)	(๑๒) วิธีการ ตอบสนอง ความเสี่ยง
ช.๐๐๓	ครุภัณฑ์การเกษตร จัดซื้อเครื่องสูบน้ำ ประปาแบบหยอ ง ขนาด ๓ HP	จัดซื้อเครื่องสูบน้ำ ประปาแบบหยอ ง ขนาด ๓ HP พร้อม อุปกรณ์ควบคุม (ราคาตาม มาตรฐานครุภัณฑ์)	กองช่าง	๑.ด้านการกำหนดคุณลักษณะและการ จัดซื้อ เช่น การกำหนดสเปกไม่ เหมาะสม วัสดุโครงสร้างไม่ทนทาน และเอกสารจัดซื้อไม่รัดกุม ๒.ด้านการติดตั้งและการดำเนินงาน เช่น การติดตั้งที่ไม่ถูกต้องตาม มาตรฐาน และการทดสอบไม่ ครอบคลุม ๓.ด้านการบำรุงรักษาและการใช้งาน ระยะยาว เช่น การบำรุงรักษาที่ทำได้ ยาก ความเสี่ยงจากการปนเปื้อน และ ไม่มีแผนการบำรุงรักษาเชิงป้องกัน	๐	๔	๓	๑๒ (สูง)	ใช้มาตรการเฝ้า ระวัง
คช.๐๐๑	โครงการสนับสนุน ค่าใช้จ่ายการบริหาร สถานศึกษา	๑.เพื่อพัฒนา ศพด.ในเขตตำบล ๒.เพื่อส่งเสริมให้เด็กได้รับการ พัฒนาและเตรียมความพร้อม ทางร่างกายและจิตใจ อารมณ์ สังคมสติ ปัญญา อย่างเสมอ ภาค	กอง การศึกษา	๑.มีเด็กนักเรียนย้ายเข้าออก ระหว่าง ภาคเรียน ๒.การเปิดระบบให้ลงฐานข้อมูลเด็ก นักเรียนมีห้วงระยะเวลาปิด-เปิด ระบบเป็นรอบ	๐	๓	๓	๙ ปานกลาง	ยอมรับความ เสี่ยง

(๓) รหัส ความเสี่ยง	(๔) โครงการ/กิจกรรม/ ภารกิจ อปท. ที่สำคัญ	(๕) วัตถุประสงค์	(๖) ผู้รับผิดชอบ	(๗) ความเสี่ยง	(๘) ประเภท ความเสี่ยง	(๙) คะแนน โอกาส	(๑๐) คะแนน ผลกระทบ	(๑๑) คะแนนระดับ ความเสี่ยง (๙) x (๑๐)	(๑๒) วิธีการ ตอบสนอง ความเสี่ยง
ศษ.๐๐๒	โครงการจัดการ แข่งขันกีฬา อบต. ตำนานยาเสพติด	เพื่อส่งเสริมศักยภาพนักกีฬาใน ตำบล	กอง การศึกษา ฯ	๑.ประชาชนเข้าร่วมการแข่งขันกีฬา ประจำปีงบประมาณ.พ.ศ.๒๕๖๓/ไม่ ครบถ้วนตามกลุ่มเป้าหมายที่กำหนด ๒.การจัดการแข่ง ชันกีฬา มีการแข่งขัน น้อยกว่า ๓ ประเภทกีฬา ๓.การจัดการแข่ง ชันกีฬาขาดอุปกรณ์ ที่ใช้ในการจัดการแข่งขันกีฬาแต่ละ ประเภท	๐	๓	๓	๙ ปานกลาง	ยอมรับความ เสี่ยง



(นายชาติ เมืองนก)

นายกองค์การบริหารส่วนตำบลนาทมใต้

**องค์การบริหารส่วนตำบลนาท่ามใต้**  
**รายงานการจัดทำแผนบริหารความเสี่ยง**  
**ประจำปีงบประมาณ พ.ศ. ๒๕๖๙**

แบบ บส.๓

(๓) รหัสความ เสี่ยง	(๔) โครงการ/กิจกรรม/ ภารกิจ อปท. ที่ สำคัญ	(๕) ความเสี่ยง	(๖) วิธีการ ตอบสนอง ความเสี่ยง	(๗) ผู้รับผิดชอบ	(๘) วิธีการจัดการความเสี่ยง	(๙) ตัวชี้วัด	(๑๐) ระยะเวลา ดำเนินการ	(๑๑) วิธีการติดตาม และการ รายงาน
สป.๐๐๑	โครงการสร้างสุข รอยยิ้มแก่ผู้สูงอายุ ตำบลนาท่ามใต้	๑.กลุ่มเป้าหมายไม่สามารถเข้าร่วม การฝึกอบรมได้ครบทุก กลุ่มเป้าหมาย ๒.กลุ่มเป้าหมายไม่เข้าใจถึงวัตถุประสงค์ ประสงค์ของโครงการจึงไม่ให้ความ ร่วมมือและไม่ให้ความสำคัญต่อการ ฝึกอบรม ๓.กลุ่มเป้าหมายไม่สามารถนำ ความรู้ที่ได้รับจากการฝึกอบรมไปใช้ ปฏิบัติงานได้อย่างแท้จริง	ยอมรับความ เสี่ยง	สำนักปลัด	๑.ทำแบบตอบรับเข้าร่วมโครงการฯ ส่งให้ กลุ่มเป้าหมายตอบรับก่อนดำเนิน งานโครงการฯ ภายใน ๓๐ วัน เพื่อทราบ จำนวนที่แน่นอน และแก้ไขปัญหาเรื่อง กลุ่มเป้าหมายไม่ครบได้ทันเวลา ๒.กำหนดแบบติดตามประเมินผลหลัง สิ้นสุดการฝึกอบรมฯ กับกลุ่มเป้าหมาย ๓.มอบหมายหน้าที่ในการดำเนินงาน โครงการฯ ให้รับผิดชอบให้ครบทุก ขั้นตอนในการดำเนินงานโครงการฯ ๔.จัดทำกำหนดการและประชาสัมพันธ์ ข้อมูลต่างๆ ของโครงการ เพื่อประ ชาสัมพันธ์กลุ่มเป้าหมายได้รับทราบ ๕.กำหนดมาตรการรองรับกรณี กลุ่มเป้าหมายตอบรับเข้าร่วมโครงการ แล้ว แต่ไม่มีเหตุผลจำเป็นหรือเหมาะ สม หลีกเลี่ยงการเข้าร่วมโครงการตาม แบบที่ตอบรับมา เช่น ให้ชดใช้ เป็นต้น	ร้อยละของ บุคลากรที่ ได้รับการ อบรม	มี.ค.-ก.ย.๖๘	การประชุม ติดตามงาน

(๓) รหัสความ เสี่ยง	(๔) โครงการ/กิจกรรม/ ภารกิจ อปท. ที่ สำคัญ	(๕) ความเสี่ยง	(๖) วิธีการ ตอบสนอง ความเสี่ยง	(๗) ผู้รับผิดชอบ	(๘) วิธีการจัดการความเสี่ยง	(๙) ตัวชี้วัด	(๑๐) ระยะเวลา ดำเนินการ	(๑๑) วิธีการติดตาม และการ รายงาน
สป.๐๐๒	โครงการอบรมและส่งเสริมอาชีพในชุมชนเขตตำบลนาท่ามใต้	<p>๑.กลุ่มเป้าหมายไม่สามารถเข้าร่วมการฝึกอบรมได้ครบทุกกลุ่มเป้าหมาย</p> <p>๒.กลุ่มเป้าหมายไม่เข้าใจถึงวัตถุประสงค์ของโครงการ จึงไม่ให้ความร่วมมือและไม่ให้ความสำคัญต่อการฝึกอบรม</p> <p>๓.กลุ่มเป้าหมายไม่สามารถนำความรู้ที่ได้รับจากการฝึกอบรมไปใช้ปฏิบัติงานได้อย่างแท้จริง</p>	ยอมรับความเสี่ยง	สำนักปลัด	<p>๑.ทำแบบตอบรับเข้าร่วมโครงการฯ ส่งให้กลุ่มเป้าหมายตอบรับก่อนดำเนินงานโครงการฯ ภายใน ๓๐ วัน เพื่อทราบจำนวนที่แน่นอน และแก้ไขปัญหาเรื่องกลุ่มเป้าหมายไม่ครบได้ทันเวลา</p> <p>๒.กำหนดแบบติดตามประเมินผลหลังสิ้นสุดการฝึกอบรมฯ กับกลุ่มเป้าหมาย</p> <p>๓.มอบหมายหน้าที่ในการดำเนินงานโครงการฯ ให้รับผิดชอบให้ครบทุกขั้นตอนในการดำเนินงานโครงการฯ</p> <p>๔.จัดทำกำหนดการและประชาสัมพันธ์ข้อมูลต่างๆ ของโครงการ เพื่อประชาสัมพันธ์กลุ่มเป้าหมายได้รับทราบ</p> <p>๕.กำหนดมาตรการรองรับกรณีกลุ่มเป้าหมายตอบรับเข้าร่วมโครงการแล้ว แต่ไม่มีเหตุผลจำเป็นหรือเหมาะสม หลีกเลี่ยงการเข้าร่วมโครงการตามแบบที่ตอบรับมา เช่น ให้خذใช้ เป็นต้น</p>	ร้อยละของบุคลากรที่ได้รับการอบรม	เม.ย-มิ.ย ๖๘	การประชุมติดตามงาน

(๓) รหัสความ เสี่ยง	(๔) โครงการ/ กิจกรรม/ ภารกิจ อปท. ที่ สำคัญ	(๕) ความเสี่ยง	(๖) วิธีการ ตอบสนอง ความเสี่ยง	(๗) ผู้รับผิดชอบ	(๘) วิธีการจัดการความเสี่ยง	(๙) ตัวชี้วัด	(๑๐) ระยะเวลา ดำเนินการ	(๑๑) วิธีการ ติดตาม และการ รายงาน
ช.๐๐๑	ครุภัณฑ์การเกษตร จัดซื้อเครื่องสูบน้ำ แบบจุ่มน้ำ(ซัมเมอร์ส) พร้อมติดตั้ง	๑.ด้านการกำหนดคุณลักษณะและ การจัดซื้อ เช่น การกำหนดสเปกไม่ เหมาะสม วัสดุโครงสร้างไม่ทนทาน และเอกสารจัดซื้อไม่รัดกุม ๒.ด้านการติดตั้งและการดำเนินงาน เช่น การติดตั้งที่ไม่ถูกต้องตาม มาตรฐาน และการทดสอบไม่ ครอบคลุม ๓.ด้านการบำรุงรักษาและการใช้ งานระยะยาว เช่น การบำรุงรักษาที่ ทำได้ยาก ความเสี่ยงจากการ ปนเปื้อน และ ไม่มีแผนการบำรุง รักษาเชิงป้องกัน	ใช้มาตรการ เฝ้าระวัง	กองช่าง	๑. ตรวจสอบสภาพแวดล้อมจริง เช่น ความลึกของบ่อ, เส้นผ่านศูนย์กลางบ่อ, อุณหภูมิหน้า, ระดับน้ำสูงสุด/ต่ำสุด, และ ที่สำคัญคือ คุณภาพน้ำ (มีตะกอนมาก น้อยแค่ไหน, มีสารเคมีกัดกร่อนหรือไม่) เพื่อเลือกประเภทวัสดุของบ่มาให้ เหมาะสม ๒. ควรพิจารณาบริษัทที่มีประสบการณ์ และความเชี่ยวชาญโดยตรงในการติดตั้ง บ่ซัมเมอร์ส ไม่ใช่เพียงแค่บริษัทขาย อุปกรณ์ทั่วไป ๓. จัดให้มีการฝึกอบรมการใช้งานและ การบำรุงรักษาเบื้องต้นแก่ผู้ปฏิบัติงาน	ผ่านการ ทดสอบการ ทำงาน 100% ตาม เกณฑ์ที่ กำหนดใน สัญญา	เม.ย-มิ.ย ๖๘	การประชุม ติดตามงาน โครงการ/ หัวหน้าส่วน ราชการ

(๓) รหัสความ เสี่ยง	(๔) โครงการ/ กิจกรรม/ ภารกิจ อปท. ที่ สำคัญ	(๕) ความเสี่ยง	(๖) วิธีการ ตอบสนอง ความเสี่ยง	(๗) ผู้รับผิดชอบ	(๘) วิธีการจัดการความเสี่ยง	(๙) ตัวชี้วัด	(๑๐) ระยะเวลา ดำเนินการ	(๑๑) วิธีการติดตาม และการ รายงาน
ช.๐๐๒	ครุภัณฑ์การเกษตร จัดซื้อเครื่องสูบน้ำ ประปาแบบหอยโข่ง ขนาด ๒ HP	๑.ด้านการกำหนดคุณลักษณะและ การจัดซื้อ เช่น การกำหนดสเปก ไม่เหมาะสม วัสดุโครงสร้างไม่ ทนทานและเอกสารจัดซื้อไม่รัดกุม ๒.ด้านการติดตั้งและการดำเนินงาน เช่น การติดตั้งที่ไม่ถูกต้อง ตามมาตรฐาน และ การทดสอบไม่ ครอบคลุม ๓.ด้านการบำรุงรักษาและการใช้ งานระยะยาว เช่น การบำรุงรักษา ที่ทำได้ยาก ความเสี่ยงจากการ ปนเปื้อน และ ไม่มีแผนการบำรุง รักษาเชิงป้องกัน	ใช้มาตรการ เฝ้าระวัง	กองช่าง	๑. ตรวจสอบสภาพแวดล้อมจริง เช่น ความลึกของบ่อ, เส้นผ่านศูนย์กลางบ่อ, อุณหภูมิน้ำ, ระดับน้ำสูงสุด/ต่ำสุด, และ ที่สำคัญคือ คุณภาพน้ำ (มีตะกอนมาก น้อยแค่ไหน, มีสารเคมีกัดกร่อนหรือไม่) เพื่อเลือกประเภทวัสดุของบ่มาให้ เหมาะสม ๒. ควรพิจารณาบริษัทที่มีประสบการณ์ และความเชี่ยวชาญโดยตรงในการติดตั้ง บ่อบั๊มเมอร์ส ไม่ใช่เพียงแค่บริษัทขาย อุปกรณ์ทั่วไป ๓. จัดให้มีการฝึกอบรมการใช้งานและ การบำรุงรักษาเบื้องต้นแก่ผู้ปฏิบัติงาน	ผ่านการ ทดสอบการ ทำงาน 100% ตาม เกณฑ์ที่ กำหนดใน สัญญา	เม.ย-มิ.ย ๖๘	การประชุม ติดตามงาน โครงการ/ หัวหน้าส่วน ราชการ

(๓) รหัสความ เสี่ยง	(๔) โครงการ/ กิจกรรม/ ภารกิจ อปท. ที่ สำคัญ	(๕) ความเสี่ยง	(๖) วิธีการ ตอบสนอง ความเสี่ยง	(๗) ผู้รับผิดชอบ	(๘) วิธีการจัดการความเสี่ยง	(๙) ตัวชี้วัด	(๑๐) ระยะเวลา ดำเนินการ	(๑๑) วิธีการติดตาม และการ รายงาน
ช.๐๐๓	ครุภัณฑ์การเกษตร จัดซื้อเครื่องสูบน้ำ ประปาแบบหอยโข่ง ขนาด ๓ HP	๑.ด้านการกำหนดคุณลักษณะ และการจัดซื้อ เช่น การกำหนดสเปก ไม่เหมาะสม วัสดุโครงสร้างไม่ ทนทานและเอกสารจัดซื้อไม่ รัดกุม ๒.ด้านการติดตั้งและการ ดำเนินงาน เช่น การติดตั้งที่ไม่ ถูกต้องตามมาตรฐาน และ การ ทดสอบไม่ครอบคลุม ๓.ด้านการบำรุงรักษาและการใช้ งานระยะยาว เช่น การบำรุงรักษา ที่ทำได้ยาก ความเสี่ยงจากกา ปนเปื้อน และ ไม่มีแผนการ บำรุงรักษาเชิงป้องกัน	ใช้มาตรการเฝ้า ระวัง	กองช่าง	๑. ตรวจสอบสภาพแวดล้อมจริง เช่น ความลึกของบ่อ, เส้นผ่านศูนย์กลาง บ่อ, อุณหภูมิหน้า, ระดับน้ำสูงสุด/ ต่ำสุด, และที่สำคัญคือ คุณภาพน้ำ (มีตะกอนมากน้อยแค่ไหน, มีสารเคมี กัดกร่อนหรือไม่) เพื่อเลือกประเภท วัสดุของบ่อให้เหมาะสม ๒. ควรพิจารณาบริษัทที่มี ประสบการณ์และความเชี่ยวชาญ โดยตรงในการติดตั้งบ่มซัมเมอร์ส ไม่ใช่ เพียงแค่บริษัทขายอุปกรณ์ทั่วไป ๓. จัดให้มีการฝึกอบรมการใช้งาน และการบำรุงรักษาเบื้องต้นแก่ ผู้ปฏิบัติงาน	ผ่านการ ทดสอบการ ทำงาน 100% ตาม เกณฑ์ที่ กำหนดใน สัญญา	เม.ย-มิ.ย ๖๘	การประชุม ติดตามงาน โครงการ/ หัวหน้าส่วน ราชการ

(๓) รหัสความ เสี่ยง	(๔) โครงการ/ กิจกรรม/ ภารกิจ อปท. ที่ สำคัญ	(๕) ความเสี่ยง	(๖) วิธีการ ตอบสนอง ความเสี่ยง	(๗) ผู้รับผิดชอบ	(๘) วิธีการจัดการความเสี่ยง	(๙) ตัวชี้วัด	(๑๐) ระยะเวลา ดำเนินการ	(๑๑) วิธีการติดตาม และการ รายงาน
ศษ.๐๐๑	โครงการสนับสนุน ค่าใช้จ่ายการ บริหารสถานศึกษา	๑.มีเด็กนักเรียนย้ายเข้าออก ระหว่างภาคเรียน ๒.การเปิดระบบให้ลงฐานข้อมูล เด็กนักเรียนมีห้วงระยะเวลาปิด- เปิดระบบเป็นรอบ	ยอมรับความ เสี่ยง	สำนักปลัด	๑.มอบหมายเจ้าหน้าที่ในการดำเนินงาน โครงการฯ ให้รับผิดชอบให้ครบทุกขั้นตอน ในการดำเนินงานโครงการฯ ๒.จัดประชุมชี้แจงผู้บริหารและบุคลากร ทางการเงินของสถานศึกษาให้เข้าใจ หลักเกณฑ์และวิธีการเบิกจ่ายที่ถูกต้อง ๓.ระบุผู้รับผิดชอบในแต่ละขั้นตอนอย่าง ชัดเจน ตั้งแต่การจัดสรร การโอนเงิน การเบิกจ่าย ไปจนถึงการจัดทำบัญชี	ร้อยละของ นักเรียนที่ ได้รับการ สนับสนุน	มี.ค.-ก.ย.๖๘	การประชุม ติดตามงาน โครงการ/ หัวหน้าส่วน ราชการ

(๓) รหัสความ เสี่ยง	(๔) โครงการ/กิจกรรม/ ภารกิจ อปท. ที่ สำคัญ	(๕) ความเสี่ยง	(๖) วิธีการ ตอบสนอง ความเสี่ยง	(๗) ผู้รับผิดชอบ	(๘) วิธีการจัดการความเสี่ยง	(๙) ตัวชี้วัด	(๑๐) ระยะเวลา ดำเนินการ	(๑๑) วิธีการติดตาม และการ รายงาน
ศษ.๐๐๒	โครงการจัดการ แข่งขันกีฬาตำบล ประจำปี	๑.ประชาชนเข้าร่วมการแข่งขัน กีฬาประจำปี งบประมาณ.พ.ศ. ๒๕๖๗ ไม่ครบถ้วนตามกลุ่ม เป้าหมายที่กำหนด ๒.การจัดการแข่ง ชั้นกีฬา มีการ แข่งขันน้อยกว่า ๓ ประเภทกีฬา ๓.การจัดการแข่ง ชั้นกีฬาขาด อุปกรณ์ที่ใช้ในการจัดการแข่งขัน กีฬาแต่ละประเภท	การลดความ เสี่ยง	กอง การศึกษา ฯ	๑.มอบหมายหน้าที่ในการดำเนินงาน โครงการฯ ให้รับผิดชอบให้ครบทุก ขั้นตอนในการดำเนินงานโครงการฯ ๔.จัดทำกำหนดการและประชาสัมพันธ์ ข้อมูลต่างๆ ของโครงการ เพื่อ ประชาสัมพันธ์กลุ่มเป้าหมายได้รับทราบ ๕.กำหนดมาตรการรองรับกรณี กลุ่มเป้าหมายตอบรับเข้าร่วมโครงการ แล้ว แต่ไม่มีเหตุผลจำเป็นหรือเหมาะสม หลีกเลี่ยงการเข้าร่วมโครงการตามแบบที่ ตอบรับมา เช่น ให้ชดใช้ เป็นต้น	ร้อยละของ บุคลากรที่เข้าร่วม กิจกรรม	ก.พ.๖๗/	การประชุม ติดตามงาน โครงการ/หัวหน้า ส่วนราชการ

  
 (นายชาติ เมืองนก)  
 นายกองค้การบริหารส่วนตำบลนาท่ามใต้

องค์การบริหารส่วนตำบลนาท่ามใต้  
รายงานการติดตามผลการบริหารความเสี่ยง  
สำหรับปีงบประมาณ พ.ศ. ๒๕๖๗

- รอบ ๓ เดือน  
 รอบ ๖ เดือน  
 รอบ ๑๒ เดือน

(๓) รหัส ความเสี่ยง	(๔) โครงการ/กิจกรรม/ ภารกิจ อปท. ที่ สำคัญ	(๕) วิธีการจัดการความเสี่ยง	(๖) ระยะเวลา ดำเนินการ	(๗) ผู้รับผิดชอบ	(๘) ผลลัพธ์การดำเนินการ จัดการความเสี่ยง	(๙) เอกสาร/หลักฐาน	(๑๐) ร้อยละ ความ คืบหน้า	(๑๑) ปัญหาอุปสรรค และแนวทาง แก้ไขปัญหา

\*ดำเนินการหลังสิ้นปีงบประมาณ พ.ศ. ๒๕๖๙ ภายในเดือนธันวาคม

องค์การบริหารส่วนตำบลนาทมได้  
รายงานผลการดำเนินการและทบทวนแผนการบริหารความเสี่ยง  
สำหรับปีงบประมาณ พ.ศ. ๒๕๖๗

(๓) รหัส ความเสี่ยง	(๔) โครงการ/ กิจกรรม/ ภารกิจ อปท. ที่สำคัญ	(๕) ความเสี่ยง	(๖) คะแนนระดับความเสี่ยง ก่อนการดำเนินการ จัดการความเสี่ยง			(๗) วิธีการ จัดการ ความเสี่ยง	(๘) ผลดำเนินการ จากการจัดการ ความเสี่ยง	(๙) คะแนนระดับความเสี่ยง ภายหลังการดำเนินการ จัดการความเสี่ยง			(๑๐) การ เปลี่ยนแปลง ระดับความ เสี่ยง	(๑๑) ความเสี่ยง คงเหลือ/ เกิดขึ้นใหม่	(๑๒) สรุปความเสี่ยง		(๑๓) แนวทาง/ มาตรการ จัดการ/วิธีการ ดำเนินการ สำหรับปีถัดไป
			โอกาส (๑)	ผล กระทบ (๒)	คะแนนระดับ ความเสี่ยง (๓) = (๑) x (๒)			โอกาส (๑)	ผล กระทบ (๒)	คะแนนระดับ ความเสี่ยง (๓) = (๑) x (๒)			ควบคุมได้	ควบคุม ไม่ได้	

\*ดำเนินการหลังสิ้นปีงบประมาณ พ.ศ.๒๕๖๗ ภายในเดือนธันวาคม

## คำอธิบาย

### แบบรายงานเกี่ยวกับการบริหารความเสี่ยง

แบบ บส. ๑ การกำหนดขอบเขตความรับผิดชอบตามประเด็นยุทธศาสตร์ตามประเด็นยุทธศาสตร์/เทศบัญญัติ

แบบ บส. ๒ การวิเคราะห์โอกาส ผลกระทบ และการตอบสนองความเสี่ยง

แบบ บส. ๓ การรายงานการจัดทำแผนบริหารความเสี่ยง

แบบ บส. ๔ การรายงานการติดตามผลการบริหารความเสี่ยง

แบบ บส. ๕ การรายงานผลการดำเนินการและทบทวนแผนการบริหารความเสี่ยง

ลำดับ	หัวข้อ	คำอธิบาย
๑	ยุทธศาสตร์	ระบุประเด็นยุทธศาสตร์ที่ปรากฏตามแผนการพัฒนา
๒	โครงการ/กระบวนการ	ระบุโครงการ/กระบวนการ ตามแผนปฏิบัติงานประจำปี/ ตามภารกิจที่ได้รับมอบหมาย
๓	วัตถุประสงค์/เป้าหมาย	ระบุเป้าหมายวัตถุประสงค์ตามแผนปฏิบัติงานประจำปี/ตาม ภารกิจ ที่ได้รับมอบหมาย
๔	งบประมาณ	ระบุจำนวนงบประมาณที่ได้รับจัดสรรตามแผนปฏิบัติงาน ประจำปี /ตามภารกิจที่ได้รับมอบหมาย
๕	ประเภทความเสี่ยง	ระบุอักษรย่อประเภทของความเสี่ยง S หมายถึง ความเสี่ยงด้านกลยุทธ์ (Strategic Risk) O หมายถึง ความเสี่ยงด้านการดำเนินงาน (Operational Risk) F หมายถึง ความเสี่ยงด้านการเงิน (Financial Risk) C หมายถึง ความเสี่ยงด้านปฏิบัติตามกฎหมาย/ กฎระเบียบ (Compliance Risk) Fr หมายถึง ความเสี่ยงด้านการทุจริต (Fraud) Ot หมายถึง ความเสี่ยงด้านอื่น ๆ (Other Risk) เป็นต้น
๖	รหัสความเสี่ยง	รหัส โดยรหัสนี้จะอยู่ในรูปแบบ A-B-CC-D-FF A : อ้างอิงตามลำดับยุทธศาสตร์ที่อยู่ในแผนปฏิบัติงานประจำปี/ ภารกิจที่ได้รับมอบหมาย B : อ้างอิงตามลำดับโครงการ/ภารกิจแผนปฏิบัติงานประจำปี/ ภารกิจ ที่ได้รับมอบหมาย CC : อ้างอิงตามลำดับหน่วยงานที่รับผิดชอบในคำสั่งแต่งตั้ง คณะกรรมการประเมินผลการควบคุมภายในและบริหารจัดการ ความเสี่ยง D : ระบุอักษรย่อประเภทของความเสี่ยง FF : ลำดับของปัจจัยความเสี่ยงในกระบวนการปฏิบัติงาน
๗	ความเสี่ยงและปัจจัยเสี่ยง	ระบุความเสี่ยงและสาเหตุของความเสี่ยง
๘	โอกาส	ระบุความเป็นไปได้หรือความถี่ที่จะเกิดความเสี่ยง (ระดับ ๑-๕)

ลำดับ	หัวข้อ	คำอธิบาย
๙	ผลกระทบ	ระบุผลกระทบต่อเป้าหมายกระบวนการปฏิบัติงาน (ระดับ ๑-๕)
๑๐	ระดับความเสี่ยง	ผลการประเมินความเสี่ยง (ระดับความเสี่ยง = โอกาส(๑-๕) × ผลกระทบ (๑-๕) ที่แสดงผลการประเมินระดับความเสี่ยง
๑๑	ลำดับความเสี่ยง	การจัดลำดับความสำคัญความเสี่ยง โดยพิจารณาตามระดับความเสี่ยงตามเขตสี (Zone) เป็นระดับ ต่ำ-ปานกลาง สูง สูงมาก ตามการจัดระดับความเสี่ยงตามเขตสี (Zone) ฟ้ำ-เหลือง-เขียว-แดง- ตามลำดับ
๑๒	การจัดการความเสี่ยง (ยอมรับ/หลีกเลี่ยง/ถ่ายโอน/ ลด ควบคุม)	ระบุวิธีการที่จะจัดการความเสี่ยง
๑๓	วิธีการ/มาตรการจัดการความเสี่ยง	ระบุรายละเอียดวิธีการ/มาตรการจัดการความเสี่ยงเพื่อป้องกันหรือลดความเสี่ยงในปัจุบันประมาณหรือปัจุบันประมาณถัดไป
๑๔	ผู้รับผิดชอบและระยะเวลา	ระบุหน่วยงานที่รับผิดชอบในการจัดการความเสี่ยงและระยะเวลาแล้วเสร็จ
๑๕	ร้อยละความคืบหน้า	ระบุร้อยละความคืบหน้าจากวิธีการ/มาตรการจัดการความเสี่ยง
๑๖	ผลการดำเนินการ และปัญหาอุปสรรค (ถ้ามี)	ระบุรายละเอียดผลการดำเนินการว่าได้ดำเนินการแล้วตามวิธีการ/มาตรการจัดการความเสี่ยงอย่างไร และระบุปัญหาอุปสรรค (ถ้ามี)
๑๗	ความเสี่ยงที่เหลืออยู่	ระบุความเสี่ยงที่เหลืออยู่ (ที่ยังอยู่ในระดับที่ยอมรับไม่ได้) จากความเสี่ยงและปัจจัยเสี่ยงที่มีอยู่เดิมในรอบปี เพื่อเตรียมการดำเนินการจัดการความเสี่ยงในรอบถัดไป
๑๘	แนวทาง/มาตรการในปีถัดไป	ระบุแนวทาง/มาตรการในปีถัดไป โดยระบุเป็นวิธีการ ในการดำเนินการเพื่อเตรียมการดำเนินการจัดการความเสี่ยงในรอบถัดไป

\*\*\*\*\*

# ภาคผนวก



คำสั่งองค์การบริหารส่วนตำบลนาท่ามใต้  
ที่ ๓๗๙/๒๕๖๘

เรื่อง แต่งตั้งคณะกรรมการบริหารจัดการความเสี่ยงขององค์การบริหารส่วนตำบลนาท่ามใต้

ด้วยพระราชบัญญัติวินัยการเงินการคลังของรัฐ พ.ศ. ๒๕๖๑ มีผลบังคับใช้เมื่อวันที่ ๒๐ เมษายน ๒๕๖๑ โดยมาตรา ๗๙ บัญญัติให้หน่วยงานของรัฐจัดให้มีการตรวจสอบภายใน การควบคุมภายใน และการบริหารจัดการความเสี่ยง โดยให้ถือปฏิบัติตามมาตรฐานและหลักเกณฑ์ปฏิบัติการบริหารความเสี่ยงสำหรับหน่วยงานของรัฐ พ.ศ. ๒๕๖๒

เพื่อให้องค์การบริหารส่วนตำบลนาท่ามใต้ มีการบริหารจัดการความเสี่ยงเป็นไปอย่างมีประสิทธิภาพสอดคล้องกับมาตรฐานและหลักเกณฑ์ปฏิบัติการบริหารความเสี่ยงสำหรับหน่วยงานของรัฐ พ.ศ. ๒๕๖๒ จึงแต่งตั้งคณะกรรมการบริหารจัดการความเสี่ยง ดังนี้

๑. นายชาติ เมืองนก	นายกองค์การบริหารส่วนตำบล	ประธานกรรมการ
๒. นางสาวสุวรรณี ศิริรัตน์	ปลัดองค์การบริหารส่วนตำบล	กรรมการ
๓. นางเยาวลักษณ์ นาคสอั้ง	ผู้อำนวยการกองการศึกษาฯ	กรรมการ
๔. นางสาวศรียุทธ ทองแก้ว	หัวหน้าสำนักปลัด	กรรมการ
๕. นางพัชรินทร์ สินธุ์อ่อน	นักทรัพยากรบุคคลชำนาญการ	กรรมการ
๖. นายเอกศักดิ์ ชุมแก้ว	นิติกรชำนาญการ	กรรมการ
๗. นางสาวอุทัยวรรณ เส็งรอด	นักวิเคราะห์นโยบายและแผน ฯ	กรรมการ/เลขานุการ

ให้คณะกรรมการบริหารจัดการความเสี่ยง มีหน้าที่ดังนี้

๑. จัดทำแผนการบริหารจัดการความเสี่ยง เพื่อให้บรรลุวัตถุประสงค์ของหน่วยงานรัฐ
  ๒. ติดตามประเมินผลการบริหารจัดการความเสี่ยง โดยติดตามและประเมินอย่างต่อเนื่อง ในระหว่างการปฏิบัติงานหรือติดตามประเมินผลเป็นรายครั้ง หรือใช้ทั้งสองวิธีร่วมกัน กรณีพบข้อบกพร่องที่มีสาระสำคัญให้รายงานหัวหน้าหน่วยงานทันที
  ๓. จัดทำรายงานผลตามแผนการบริหารจัดการความเสี่ยง และเสนอหัวหน้าหน่วยงาน หรือผู้กำกับดูแล แล้วแต่กรณี โดยเสนอให้พิจารณาอย่างน้อยปีละ ๑ ครั้ง
  ๔. พิจารณาทบทวนแผนการบริหารจัดการความเสี่ยง
- ทั้งนี้ ตั้งแต่บัดนี้เป็นต้นไป

สั่ง ณ วันที่ ๑๔ ตุลาคม พ.ศ. ๒๕๖๘

(นายชาติ เมืองนก)

นายกองค์การบริหารส่วนตำบลนาท่ามใต้



**ประกาศองค์การบริหารส่วนตำบลนาท่ามใต้**  
**นโยบายการบริหารความเสี่ยง พ.ศ. ๒๕๖๙**  
**องค์การบริหารส่วนตำบลนาท่ามใต้**

องค์การบริหารส่วนตำบลนาท่ามใต้ ได้ดำเนินการบริหารจัดการความเสี่ยงอย่างต่อเนื่องในรูปแบบการบริหารความเสี่ยงจากการควบคุมภายใน การตรวจสอบภายใน และการปรับปรุงพัฒนางานขององค์การบริหารส่วนตำบลนาท่ามใต้ ให้สำเร็จลุล่วงตามวัตถุประสงค์ ภารกิจ ตามอำนาจหน้าที่ ดังนั้น เพื่อให้การบริหารจัดการความเสี่ยงเป็นรูปธรรม โดยยึดถือการบริหารความเสี่ยงตามแนวทางของ (COSO) และกรอบการดำเนินงานของกระทรวง การคลัง ตามหลักเกณฑ์กระทรวงการคลังว่าด้วยมาตรฐานและหลักเกณฑ์ปฏิบัติการบริหารจัดการความเสี่ยงสำหรับหน่วยงานของรัฐ พ.ศ. ๒๕๖๒ เพื่อลดความเสี่ยงที่จะส่งผลกระทบต่อความสำเร็จขององค์กร ให้อยู่ในระดับที่ยอมรับได้ โดยคำนึงถึงการบรรลุวัตถุประสงค์ของหน่วยงานตามแผนการดำเนินงานที่กำหนด เป็นสำคัญ ซึ่งองค์การบริหารส่วนตำบลนาท่ามใต้ได้กำหนดให้จัดทำแผนบริหารจัดการความเสี่ยง ประจำปีงบประมาณ พ.ศ.๒๕๖๙ ก่อนการจัดทำงบประมาณรายจ่ายประจำปีงบประมาณ พ.ศ. ๒๕๖๙ และก่อนการจัดทำแผนการดำเนินงานประจำปีงบประมาณ พ.ศ. ๒๕๖๙ ซึ่งองค์การบริหารส่วนตำบลนาท่ามใต้ ได้นำโครงการกิจกรรมที่บรรจุอยู่ในแต่ละยุทธศาสตร์การพัฒนา จากแผนพัฒนาท้องถิ่น (พ.ศ.๒๕๖๖- ๒๕๗๐) ฉบับที่หกทวน เข้าสู่การประเมินความเสี่ยงแล้วพบว่า มีความเสี่ยงอยู่ในระดับสูงมาก และระดับสูง จึงนำมาจัดทำแผนบริหารจัดการความเสี่ยง เพื่อนำแผนบริหารจัดการความเสี่ยง มาเป็นข้อมูลประกอบการพิจารณาอนุมัติงบประมาณรายจ่ายประจำปี และแผนการดำเนินงานประจำปีทั้งหมด องค์การบริหารส่วนตำบลนาท่ามใต้ โดยคณะกรรมการบริหารจัดการความเสี่ยง จึงกำหนดนโยบายการบริหารความเสี่ยงประจำปีงบประมาณ พ.ศ. ๒๕๖๙ ดังนี้

๑. ทุกสำนัก/กอง ในสังกัดองค์การบริหารส่วนตำบลนาท่ามใต้ ต้องดำเนินการบริหารความเสี่ยง โดยให้การดำเนินการบริหารความเสี่ยงเป็นส่วนหนึ่งของการปฏิบัติงานปกติ

๒. กำหนดให้มีกระบวนการบริหารความเสี่ยงเป็นมาตรฐานเดียวกันทั้งองค์กรดังนี้

๒.๑ บริหารจัดการความเสี่ยงตามคู่มือบริหารจัดการเสี่ยง แนบท้ายนโยบาย นี้

๒.๒ กำหนดแบบฟอร์มในการบริหารจัดการความเสี่ยงขององค์การบริหารส่วนตำบลนาท่ามใต้

ดังนี้

เทศบัญญัติ/อื่น ๆ

- แบบ บส ๑ ตารางกำหนดขอบเขตความรับผิดชอบตามประเด็นยุทธศาสตร์/ข้อบัญญัติ/

- แบบ บส ๒ ตารางการวิเคราะห์โอกาส ผลกระทบ และการตอบสนองความเสี่ยง

- แบบ บส ๓ ตารางรายงานการจัดทำแผนบริหารความเสี่ยง

- แบบ บส ๔ ตารางรายงานการติดตามผลการบริหารความเสี่ยง

- แบบ บส ๕ ตารางรายงานผลการดำเนินการและทบทวนแผนการบริหารความเสี่ยง

๒.๓ กำหนดให้มีการประเมินความเสี่ยงและจัดลำดับความเสี่ยงให้เป็นไปตามตารางการประเมินความเสี่ยงตามคู่มือบริหารความเสี่ยงของหน่วยงาน นี้

๓. ให้มีการบริหารจัดการความเสี่ยงตามนโยบาย ดังนี้

๓.๑ บริหารจัดการความเสี่ยงทุกโครงการกิจกรรมที่มีงบประมาณตั้งแต่ ๒๐๐,๐๐๐.-บาท ขึ้นไป

๓.๒ บริหารจัดการความเสี่ยงทุกโครงการกิจกรรมที่มีความยุ่งยากซับซ้อนในการดำเนินงาน เช่น โครงการที่มีการควบคุมงานก่อสร้าง ,โครงการที่มีวิศวกรรับรองแบบ, โครงการที่ต้องจัดทำรายละเอียดคุณลักษณะงานซื้อโครงการที่ต้องจัดทำแบบรูปายการงานก่อสร้าง เป็นต้น

๓.๓ บริหารจัดการความเสี่ยงทุกโครงการที่มีระยะเวลายาวนาน ๓๐ วันขึ้นไป

๓.๔ บริหารจัดการความเสี่ยงทุกโครงการที่มีกลุ่มเป้าหมายหลากหลาย จำนวนมาก หรือโครงการที่มีลักษณะการดำเนินงานร่วมกันหลายหน่วยงาน

โดยให้มีการบริหารความเสี่ยงทั่วทั้งองค์กรแบบบูรณาการ และนำการควบคุมภายในเข้ามามีส่วนร่วมในการบริหารจัดการความเสี่ยง โดยมีการจัดการและดำเนินการอย่างเป็นระบบและต่อเนื่องสอดคล้องกับการบรรลุตัวชี้วัด/เป้าหมาย กลยุทธ์ ตามแผนยุทธศาสตร์และแผนดำเนินงานประจำปีงบประมาณขององค์การบริหารส่วนตำบลนาทมได้

๔. ให้มีการติดตาม ประเมินผล และรายงานผลการบริหารความเสี่ยงรวมทั้งมีการทบทวนปรับปรุงอย่างสม่ำเสมอ กรณียังมีความเสี่ยงให้ทบทวนและนำไปบริหารความเสี่ยงในการดำเนินงานในปีงบประมาณถัดไป

๕. ให้มีการนำเทคโนโลยีที่เพียงพอเหมาะสมมาใช้ในการจัดการที่ดี

๖. ให้มีการเผยแพร่ แจ้งเวียนแผนการบริหารความเสี่ยง ให้พนักงานทุกคนทุกระดับในองค์การบริหารส่วนตำบลนาทมได้ได้รับทราบเพื่อให้การบริหารจัดการเป็นไปในทิศทางเดียวกัน

ประกาศ ณ วันที่ ๒๒ เดือน ตุลาคม พ.ศ. ๒๕๖๘



(นายชาลี เมืองนก)

นายกองค์การบริหารส่วนตำบลนาทมได้

